

# VÝROČNÍ ZPRÁVA

---

2025

## Domov seniorů Břeclav

---



## Obsah

1.	Úvod.....	3
2.	Základní informace .....	4
3.	Charakteristika organizace .....	5
4.	Poskytované služby .....	5
4.1.	Sociální služby.....	5
4.2.	Další poskytované služby .....	7
4.3.	Bytový dům pro seniory a osoby se zdravotním postižením.....	7
4.4.	Volnočasové aktivity .....	8
5.	Zpráva dobrovolnického programu v DS.....	11
6.	Zjišťování spokojenosti – dotazníkové šetření.....	12
6.1.	Zjišťování spokojenosti – klienti .....	12
6.2.	Zjišťování spokojenosti – blízcí/opatrovníci .....	13
6.	Stravování .....	14
7.	Personální zajištění.....	15
8.	Hospodaření .....	16
9.	Kontrolní činnost.....	20
10.	Whistleblowing .....	21

# 1. Úvod

*„Pomáháme s úctou,  
pečujeme s láskou.“*



S potěšením vám předkládám výroční zprávu za rok 2025, který byl pro naši organizaci dalším rokem významných změn a pokroku. Dlouhodobě procházíme postupnou rekonstrukcí celého areálu, jejímž cílem je zlepšit kvalitu života našich klientů a poskytnout jim moderní a bezpečné prostředí. V roce 2025 jsme s hrdostí dokončili významnou část rekonstrukce, která se dotkla prostor určených pro 140 našich klientů. Tato modernizace přináší nejen estetické zlepšení, ale především zvyšuje komfort a bezpečnost našich obyvatel.

Ihned po dokončení této fáze jsme zahájili opravy nejstarší části našeho Domova. Zde se zaměříme na výměnu zastaralých rozvodů elektřiny, dat, TV signálu a antén, stejně jako na výměnu stoupaček, které po padesátiletém provozu jsou již v havarijním stavu. Tyto kroky jsou nezbytné pro zajištění bezpečnosti našich klientů a pro splnění moderních standardů.

Součástí probíhajících prací je také realizace elektrické požární signalizace, která výrazně zvyšuje úroveň ochrany našich obyvatel. Věříme, že investice do infrastruktury přispějí k vytvoření prostředí, ve kterém se naši klienti budou cítit nejen pohodlně, ale především bezpečně a zaměstnanci Domova budou moci poskytovat péči klientům v důstojných prostorech.

Děkuji všem spolupracovníkům, kteří se na těchto projektech podílejí, a také našim klientům a jejich rodinám za trpělivost a podporu během rekonstrukce areálu Domova.

S úctou

PhDr. David Malinkovič

ředitel Domova seniorů Břeclav, p.o.

V Břeclavi dne 17. 03. 2026

## 2. Základní informace

<b>Název organizace:</b>	Domov seniorů Břeclav, příspěvková organizace
<b>Sídlo organizace:</b>	Břeclav, Na Pěšině 2842/13, PSČ 690 03
<b>IČO organizace:</b>	48452734
<b>DIČ organizace</b>	CZ48452734
<b>Číslo účtu:</b>	7939651/0100
<b>Zřizovatel:</b>	Město Břeclav
<b>Adresa zřizovatele:</b>	náměstí T. G. Masaryka 42/3, 690 81 Břeclav
<b>IČ zřizovatele:</b>	00283061
<b>Statutární zástupce – ředitel:</b>	PhDr. David Malinkovič
<b>Kontakt:</b>	tel.: 515 518 500 e-mail: <a href="mailto:info@dsbreclav.cz">info@dsbreclav.cz</a> datová schránka: 986kgm2 <a href="http://www.dsbreclav.cz">www.dsbreclav.cz</a> GPS: 48.7685753N, 16.8867981E

### 3. Charakteristika organizace

Domov seniorů Břeclav, příspěvková organizace (dále jen Domov seniorů) je příspěvkovou organizací zřízenou Městem Břeclav. Zařízení je v provozu od roku 1976 a zajišťuje komplex sociálních služeb pro občany, kterým z důvodu věku nebo pro trvalé změny zdravotního stavu nemůže být zajištěna komplexní péče v jejich vlastním prostředí členy rodiny ani pečovatelskou službou nebo jinými službami.

Služby jsou poskytovány celoročně. Rozsah služeb upravuje zákon č. 108/2006 Sb. o sociálních službách, ve znění pozdějších předpisů a prováděcí vyhláška č. 505/2006 Sb.

V současné době poskytuje tři druhy sociálních služeb:

1. Domov pro seniory
2. Domov se zvláštním režimem
3. Odlehčovací služba

V rámci své hlavní činnosti organizace:

- provozuje vaření a výdejny obědů pro seniory (na ulici Stromořadí, Na Pěšině a v Poštorné)
- prostřednictvím organizací zajišťujících ambulantní a terénní sociální služby dodává obědy pro občany se sníženou soběstačností
- zajišťuje správu 81 bytů a nebytových prostor v Bytovém domě pro seniory a osoby se zdravotním postižením.
- provozuje službu „Břeclav vozí seniory“.

Příspěvková organizace Domov seniorů má kromě hlavní činnosti schválenou zřizovací listinou i **doplňkovou hospodářskou činnost**, kterou je:

- pronájem nebytových prostor
- hostinská činnost
- praní textilu a oděvů.

### 4. Poskytované služby

#### 4.1. Sociální služby

##### **Domov pro seniory**

má kapacitu 100 lůžek. Klienti mají k dispozici 26 jednolůžkových, 25 dvoulůžkových pokojů s balkonem a předsíňkou a 6 čtyřlůžkových. Posláním této celoroční pobytové služby je poskytovat podporu, pomoc a péči naší cílové skupině s cílem zajistit jim důstojnost ve stáří. Cílovou skupinu tvoří osoby starší 60 let, které jsou z důvodu věku nebo zdravotního stavu částečně soběstačné, nebo plně odkázané na péči druhých, a nejsou schopny zajistit své potřeby s pomocí svých blízkých ani ambulantních či terénních služeb. Zásadou je zajištění důstojnosti a individuálního přístupu.

##### **Cíle domova pro seniory:**

- klient žije důstojným způsobem života s ohledem na své potřeby
- klient má zajištěnu nepřetržitou podporu, pomoc a péči s ohledem na jeho aktuální potřeby a zdravotní stav
- klient je spokojený se svým životem přiměřeně svým možnostem.

##### **Domov se zvláštním režimem**

má kapacitu 100 lůžek. Uživatelé služby mají k dispozici dvoulůžkové pokoje. Posláním této celoroční pobytové služby je poskytovat podporu, pomoc a péči naší cílové skupině s cílem zajistit jim důstojnost ve stáří. Cílovou skupinu tvoří osoby starší 60 let, s různými formami demence, které jsou částečně soběstačné, nebo plně odkázané na péči druhých, a nejsou schopny

zajistit své potřeby s pomocí svých blízkých ani ambulantních či terénních služeb. Zásadou je zajištění důstojnosti a individuálního přístupu.

#### **Cíle domova se zvláštním režimem:**

- klient žije důstojným způsobem života s ohledem na své potřeby
- klient má zajištěnu nepřetržitou podporu, pomoc a péči s ohledem na jeho aktuální potřeby a zdravotní stav
- klient je spokojený se svým životem přiměřeně svým možnostem.

#### **Odlehčovací služba**

má kapacitu 8 lůžek a jsou pro ni vyčleněny 4 dvoulůžkové pokoje. Minimální doba poskytování je 14 dní a maximální doba 3 měsíce.

Posláním pobytové odlehčovací služby je dočasné převzetí péče o osoby, které nejsou schopny samy zajišťovat své životní potřeby, vzhledem ke svému věku a zdravotnímu stavu a umožnit tak odpočinek osobám, které o své blízké pečují.

Cílovou skupinu tvoří osoby starší 60 let, které jsou z důvodu věku, zdravotního stavu nebo onemocnění demencí, částečně soběstačné, nebo plně odkázané na péči druhých, a potřebují zajistit své potřeby po dobu odpočinku blízkých, kteří o ně jinak pečují.

#### **Cíle odlehčovací služby:**

- klient má zajištěnu nepřetržitou podporu, pomoc a péči s ohledem na jeho potřeby a zdravotní stav.

Kapacita zařízení, počet uživatelů

	<b>Domov pro seniory</b>	<b>Domov se zvláštním režimem</b>	<b>Odlehčovací služba</b>
Kapacita zařízení	100	100	8
Počet uživatelů k 31. 12. 2024	94	42	0
Počet uživatelů k 31. 12. 2025	89	47	2
- muži	22	11	0
- ženy	67	36	2

Počet klientů a obložnost

	<b>Domov pro seniory</b>	<b>Domov se zvláštním režimem</b>	<b>Odlehčovací služba</b>
Počet uživatelů za rok 2025	127	62	10
Průměrná obložnost	92%	42%	26%

Nízká obložnost je ovlivněna rekonstrukcí pobytové části areálu Domova seniorů Břeclav.

Počet zahájení a ukončení

	<b>Domov pro seniory</b>	<b>Domov se zvláštním režimem</b>	<b>Odlehčovací služba</b>	<b>Celkem</b>
Přijatí	33	20	10	63
Ukončili službu	27	1	5	32
- zemřelí	35	15	3	53

## Počet klientů dle věku k 31. 12. 2025

	Domov pro seniory	Domov se zvláštním režimem	Odlehčovací služba	Celkem
60 – 65 let	0	1	0	1
66 – 75 let	9	6	1	16
76 – 85 let	30	20	1	51
86 – 95 let	45	20	0	65
nad 95 let	5	0	0	5
Průměrný věk uživatelů	86	84,4	-	-

### Počet uživatelů dle věku



## Náročnost sociální služby dle stupně závislosti k 31. 12. 2025

Typ závislosti	Domov pro seniory	Domov se zvláštním režimem
I. stupeň závislosti	3	0
II. stupeň závislosti	12	5
III. stupeň závislosti	60	27
IV. stupeň závislosti	13	15
Bez posuzovaného stupně - čekající na vyřízení	1	0

### 4.2. Další poskytované služby

Klienti mohou využít služeb psycholožky rehabilitačního pracovníka. Psycholožka poskytuje klientům mimo jiné také individuální konzultace a podporuje je v adaptačním období po přijetí do Domova seniorů. Rehabilitace je indikována na základě doporučení praktického lékaře či odborného lékaře. Rehabilitační pracovník provádí zejména vertikalizaci klienta, nácvik pohybových stereotypů, nácvik správného používání kompenzačních pomůcek, mechanoterapii, inhalaci a v neposlední řadě léčebnou tělesnou výchovu individuální či skupinovou. Rehabilitační pracovník se také podílí na správném výběru kompenzační pomůcky.

Dva dny v týdnu ordinuje v Domově seniorů pro klienty praktický lékař. Akutní lékařskou péči a vyšetření v ambulancích odborných lékařů zajišťuje Nemocnice Břeclav a Poliklinika Břeclav.

### 4.3. Bytový dům pro seniory a osoby se zdravotním postižením

V Bytovém domě pro seniory a osoby se zdravotním postižením zabezpečujeme správu bytů a nebytových prostor. K dispozici je obyvatelům 81 bytů. Ošetrovatelskou a pečovatelskou službu si zde obyvatelé zajišťují externě.

#### 4.4. Volnočasové aktivity

Aktivity organizují volnočasové pracovníce v sociálních službách ve funkci základní výchovná nepedagogická činnost. V této oblasti se klientům věnují také dobrovolníci a praktikanti. Aktivizační činnosti tvoří nedílnou součást života klientů v Domově seniorů. Nabízíme klientům možnost trávit svůj život aktivně i ve vyšším věku. Snažíme se nabídkou pořádaných aktivit vyplnit jejich volný čas. Klienti mohou využívat společenské místnosti a kulturní místnosti.

Dobrovolníci, kteří se našim klientům věnují, vykonávají svou činnost pod záštitou organizace ADRA, se kterou již dlouhodobě spolupracujeme.

##### V pravidelných aktivitách nabízíme:

- Narozeninový den pro klienty, kteří slaví své výročí
- Tvořivá dílna
- Čtení z denního tisku – skupinové nebo individuální dle aktuální situace
- Stolní hry – například člověče nezlob se, pexeso, karty, kostky a jiné společenské hry
- Ruční práce
- Hudební okénko
- Trénování paměti – náplní těchto setkání je procvičování paměti. Jedná se např. o posilování časové orientace, slovní hry, slovní fotbal, kvízy a přísloví
- Vzpomínkové okénko – v rámci reminiscence se pracuje se vzpomínkami našich klientů (průběh Vánoc, jara, Velikonoc, řemesla, školní docházky)
- Aromaterapie – posezení u relaxační hudby s promasírováním celého těla
- Modlení růžence – každý pátek přichází dobrovolnice, která řídí modlení růžence
- Kuželky
- Pétanque
- Kuchařské okénko – náplní těchto setkání je připravit si něco dobrého, na co mají klienti zrovna chuť. Činnost je velmi rozmanitá, od pomazánek přes sladké pokrmy až po cukroví.

Pravidelně do Domova seniorů dochází zástupce církve, který poskytuje duchovní péči, a to i imobilním klientům. V zařízení je sloužena také mše svatá. Klientům jsou dále k dispozici služby kadeřnice a pedikúry, stejně jako podpora při zajištění drobných nákupů. Součástí otevřené komunikace a posilování vztahů s klienty i jejich blízkými jsou rovněž pravidelné besedy s ředitelem, které probíhají na čtvrtletní bázi za účasti klientů i rodinných příslušníků. Tyto setkání vytvářejí prostor pro sdílení podnětů, zpětné vazby a průběžné zvyšování kvality poskytovaných služeb.

##### Akce, které proběhly během roku 2025:

- 14.2.2025 Bohoslužba
- 26.2.2025 Canisterapie
- 27.2.2025 Fašank
- 28.2.2025 Narozeniny klientů
- 1.3.2025 Patchwork
- 19.3.2025 Vystoupení souboru Kvítek
- 1.4.2025 Italský den
- 15.4.2025 Canisterapie
- 16.4.2025 Bohoslužba
- 29.4.2025 Pálení čarodějnic-táborák
- 4.5.2025 Zahradní akce – vystoupení skupiny Kdo má čas Mikulov Band
- 11.5.2025 Vystoupení ke Dni matek – Old Stars

- 20.5.2025 Vystoupení ZŠ Herbenova
- 21.5.2025 Vystoupení harmonikáře Ondřeje Lista
- 7.6.2025 Zahradní akce – vystoupení skupiny Grufíci
- 9.6.2025 Canisterapie
- 12.6.2025 Vystoupení skupiny Medvědi
- 16.6.2025 Vystoupení dětí ZŠ J. Noháče
- 29.6.2025 Vystoupení souboru Koňárci
- 2.7.2025 Bohoslužba
- 4.7.2025 Hipoterapie - poníci
- 6.7.2025 Posezení v hospůdce s ADROU
- 15.7.2025 Vystoupení skupiny MAGIC MELODY
- 30.7.2025 Vystoupení - DUO RUGIERY
- 6.8.2025 Canisterapie
- 10.8.2025 Vystoupení skupiny Kdo má čas Mikulov Band
- 12.8.2025 Cimbálka z Mikulčic
- 3.9.2025 Bohoslužba
- 11.9.2025 Ukončení léta – táborák Indiáni
- 13.9.2025 Na Vodě – posezení s klienty u cimbálu
- 26.9.2025 Břeclavské svatováclavské slavnosti – vystoupení souborů
- 1.10.2025 Bohoslužba
- 8.11.2025 Patchwork
- 1.12.2025 Rozsvícení vánočního stromu – vystoupení skupiny MAGIC MELODY
- 2.12.2025 Debata, hry se studenty Gymnázium Břeclav
- 3.12.2025 Bohoslužba
- 5.12.2025 Mikuláš
- 10.12.2025 Vystoupení dětí ZŠ J. Noháče
- 12.12.2025 Vystoupení MŠ Hřbitovní
- 14.12.2025 Vystoupení Old Stars
- 15.12.2025 Vystoupení dětí ze ZŠ Kupkova
- 16.12.2025 Vánoční trhy na zahradě
- 17.12.2025 Vystoupení, kadeřnické okénko, hry SŠEB průmyslová škola
- 24.12.2025 Koledování YMCA SKAUT Břeclav

### ***Výlet Na Obecní s pracovníky ADRY***



***Bohoslužba***



***Pálení čarodějnic***



***Koník u klientů***



***Přání k narozeninám od pana starosty***



***Starobřeclavské hodky***



***Zahradní slavnost***



***Vánoční kavárna***



***Vánoční pečení***



## 5. Zpráva dobrovolnického programu v DS



ADRA, o. p. s.  
DC ADRA Břeclav  
Slovácká 3575  
690 02 Břeclav

V Břeclavi, dne 3. 2. 2026

### Hodnotící zpráva za rok 2025 k dobrovolnickému programu v DS v Břeclavi

Vážený pane řediteli,

předkládám vám informativní zprávu z dobrovolnického programu ve vašem zařízení za rok 2025.

**Ve vašem zařízení proběhlo celkem 141 fyzických návštěv a dobrovolníci strávili u klientů 251 hodin. Celkově se u vás v roce 2025 zapojilo 11 dobrovolníků, z nichž asi polovina vykonávala svoji službu celoročně. Během letních měsíců proběhlo celkem 19 výletů s cyklorikšou. Snad bude možno rikšu takto využívat i v nadcházející sezóně**

V červenci proběhl společný výlety imobilních seniorů a dobrovolníků na kávu a zákusek – akce Vezmi seniora na kávu. Celkem se akce zúčastnilo 5 dobrovolníků a akci si velmi chválili. Těšíme se, že se nám v roce 2026 podaří opět nějaký společný výlet zrealizovat, může to být dobrý impuls pro začátek dobrovolnictví některých osob.

V roce 2025 se zapojil do služby v DS připojilo 5 nových dobrovolníků. Vzhledem k probíhající rekonstrukci domova jsme po dohodě s kontaktní osobou počty nových dobrovolníků výrazněji nenavyšovali.

I během roku 2025 docházely dobrovolnice Jarka Čáchová, Jana Lhotecká a Dana Plánková na skupinové aktivity do Domova s pečovatelskou službou. Daří se tam nyní udržovat skupinu čítající asi 10 seniorů, kteří na aktivity dochází. Celkem za rok 2025 proběhlo 43 setkání, hrály se kuželky, cvičilo se nebo se podnikl společný výlet.

Během roku 2025 proběhly v DC ADRA dvě supervize, kde jsme se dozvěděli zpětnou vazbu od našich dobrovolníků. Zároveň proběhlo 11 školení, kde jsme proškolili 19 nových dobrovolníků, z nichž někteří nastoupili do vašeho zařízení.

Děk patří Vaší zaměstnankyni Mgr. Vendule Hrdličkové za její snahu se dobrovolníkům věnovat a řešit jejich překážky v dobrovolnické službě. Rádi bychom zvážili zapojení některé ze zaměstnankyň z oddělení aktivizace, protože ze zkušeností víme, že tito pracovníci mívají o klientech nejlepší přehled a tím pádem jsou nejvhodnějšími kandidáty na pozicích kontaktních osob. Taková posila by mohla být nápomocná pro lepší budování vztahů klientů s dobrovolníky.



### **Co plánujeme v roce 2026?**

Vzhledem k probíhající rekonstrukci domova prozatím nebudeme výrazněji navyšovat počty nových dobrovolníků docházejících do zařízení. S navyšováním začneme, jakmile bude rekonstrukce ukončena a zvýší se i počty klientů domova.

V jarních a letních měsících je vhodný čas pro individuální i společné vyjížďky se seniory. Letos máme v plánu společný výlet v rámci firemního dobrovolnictví. Věříme, že to bude pro všechny zúčastněné příjemný a obohacující den.

Děkujeme Vám s celým týmem za to, že spolu můžeme vytvářet co nejlepší podmínky pro dobrovolnickou službu, a že jsme u Vás vždy vítáni.

Jitka Kopuleťá  
*vedoucí*  
DC ADRA Břeclav

## **6. Zjišťování spokojenosti – dotazníkové šetření**

### **6.1. Zjišťování spokojenosti – klienti**

Cílem dotazníků bylo zjistit spokojenost klientů a blízkých s poskytovanými službami. Na službě DS 10 % klientů, což se povedlo a máme zpětnou vazbu od 10 klientů.

Na službě DZR bylo cílem získat zpětnou vazbu alespoň u 10 % klientů. Většina odpovědí je stejná a stručná, ale podařilo se získat zpětnou vazbu od 10 klientů.

Na Odlehčovací službě vyplnili dotazník 4 klienti. Kvůli probíhající rekonstrukci jich více není.

#### **DOMOV PRO SENIORY - SHRUTÍ Z ROZHOVORŮ S KLIENTY**

- Většina klientů je zde spokojená a ví, na koho se můžou obrátit, znají svého klíčového pracovníka.
- Jedna klientka napsala, že by si přála se svým klíčovým pracovníkem více povídat.
- Další klient zmínil, že je zde spokojený, jen by mohl být personál vstřícnější.
- Jedna klientka se zmínila, že se jí z prádelny občas nevrátí všechno nebo čeká dlouho na vrácení.
- Stravu si klienti také chválí, pouze jedna klientka zmínila, že by se mohly zlepšit večere. Uvítala by například topinky, chleba s vejci zapečené tousty nebo chleba ve vajíčku.
- Klienti si chválí aktivizaci. Líbí se jim společenské akce, které jsou zde pořádány.
- Jedna klientka zmínila také zkušenost s panem doktorem, nelíbil se jí jeho přístup.

## DOMOV SE ZVLÁŠTNÍM REŽIMEM - SHRNUÍ Z ROZHovorŮ S KLIENTY

- Většina klientů odpověděla kladně, že jsou zde spokojeni a nemají s ničím problém.
- Jsou spokojeni i s personálem, objevila se pouze jedna připomínka, že jeden klient není spokojen se zdravotním personálem, protože jim dle jeho slov trvá dlouho, než přijdou.
- Dva klienti odpověděli, že jsou zde spokojeni, ale že by mohla být strava lepší. Jeden zmínil, že jsou často těstoviny. Zbylí klienti stravu chválili.
- Klienti odpovídali, že se mají na koho obrátit, většina nevěděla, kdo je jeho klíčový pracovník, ale ví, že personálu můžou důvěřovat.
- Jedna klientka si posteskla, že by uvítala více procházek po venku a hraní společenských her.

## ODLEHČOVACÍ SLUŽBA - SHRNUÍ Z DOTAZNÍKOVÉHO ŠETŘENÍ

- Podařilo se získat dopovědi od čtyř klientů, kteří naši službu využili.
- Klienti jsou zde spokojeni a ví, na koho se můžou obrátit.
- Stravu si také velice chválí, jen jedna klientka zmínila, že by se klidně obešla bez teplých večeří.

### **6.2. Zjišťování spokojenosti – blízcí/opatrovníci**

U služby DS se povedlo vysbírat pouze 6. U služby DZR se povedlo vybrat pouze 3 dotazníky. Hodně blízkých odpovídalo slovně, odmítali vyplňovat dotazník. Na odlehčovacím službě se bohužel podařilo získat pouze jeden dotazník.

## DOMOV PRO SENIORY - SHRNUÍ Z DOTAZNÍKOVÉHO ŠETŘENÍ

- Ve většině případech se blízcí vyjadřovali, jak osobně, tak v dotazníku, pozitivně.
- Jsou s péčí zde spokojeni, líbí se jim přístup personálu ke klientům.
- Také vzpomněli kladný přístup veškerého personálu: zdravotníci, rehabilitační, pečovatelky.
- V jednom dotazníku se objevila prosba o jednolůžkový pokoj do budoucna pro maminku, vychází na pokoji se svou spolubydlící dobře, ale přeje si mít více soukromí.
- Také se objevila prosba o častější vyvážení imobilních klientů na zahradu a sprchování klientů 2x týdně.

## DOMOV SE ZVLÁŠTNÍM REŽIMEM - SHRNUÍ Z DOTAZNÍKOVÉHO ŠETŘENÍ

- Zde jsou také blízcí spokojeni.
- Zmiňovali ohleduplný personál.
- V jednom dotazníku také zmiňovali velkou spokojenost s dvoulůžkovými pokoji, které jsou prostorné a klienti mají více soukromí. Jen vzpomněli, že nové prostory působí trochu chladným dojmem.

## ODLEHČOVACÍ SLUŽBA - SHRNUÍ Z DOTAZNÍKOVÉHO ŠETŘENÍ

- Dotazník se objevil pouze jeden a tam si blízcí na nic nestěžují, naopak také zmiňovali velice vstřícný a ochotný personál.

## 6. Stravování

Stravování v Domově seniorů Břeclav je zajišťováno v souladu se zásadami racionální a vyvážené výživy s důrazem na kvalitu, čerstvost a bezpečnost použitých surovin. Skladba jídelníčku je připravována nutriční terapeutkou, která při jeho tvorbě zohledňuje jak nutriční potřeby seniorů, tak doporučení lékařů a individuální zdravotní omezení klientů.

V průběhu roku byly klientům poskytovány standardní i dietní formy stravování. Na základě doporučení lékaře jsou v zařízení připravovány zejména tyto základní diety:

- normální (racionální) dieta
- šetřící dieta
- diabetická dieta
- diabetická šetřící dieta
- bezlepková dieta

Současně je stravování přizpůsobováno individuálním potřebám klientů. Pokrmy jsou dle zdravotního stavu upravovány do různých konzistencí – krájené, mleté, mixované nebo tekuté. V odůvodněných případech jsou klientům podávány také nutriční doplňky (nutridrinky). Při přípravě stravy je rovněž brán ohled na potravinové intolerance a alergie klientů, například bezmléčnou dietu či další individuální omezení.

Přehled porcí uvařených jídel za rok 2025

	<b>Snídaně</b>	<b>Oběd</b>	<b>Druhá večeře</b>	<b>Večeře</b>
Klienti	48 282	48 220	18 205	48 250
Zaměstnanci		19 388		
Výdejny	1 690	45 055		558
Hospodářská činnost		90 907		
<b>Celkem</b>	<b>49 972</b>	<b>203 570</b>	<b>18 205</b>	<b>48 808</b>



Celkově bylo v průběhu roku připraveno a vydáno několik set tisíc porcí jídel, což potvrzuje vysokou vytiženost kuchyňského provozu a významnou roli stravovacího úseku v každodenním chodu zařízení.

Úsek stravování představuje klíčovou součást služeb Domova seniorů Břeclav. Díky profesionálnímu přístupu zaměstnanců kuchyně, systematické kontrole kvality a individuálnímu přístupu ke klientům se daří dlouhodobě zajišťovat kvalitní, bezpečnou a nutričně vyváženou stravu odpovídající potřebám seniorů.

### Hygiena a kontrola kvality

V provozu kuchyně je dlouhodobě zaveden a důsledně uplatňován systém kritických kontrolních bodů HACCP, který slouží k zajištění zdravotní nezávadnosti připravovaných pokrmů. Tento systém je pravidelně kontrolován prostřednictvím interních auditů a kontrol Krajské hygienické stanice.

Na základě poslední zprávy z vnitřního auditu je evidence a kontrola kritických a kontrolních bodů vedena řádně a v souladu s platnými předpisy. V hodnoceném období nebylo zaznamenáno

žádné porušení zdravotní nezávadnosti pokrmů ani řešeny stížnosti konzumentů související s kvalitou či bezpečností stravy.

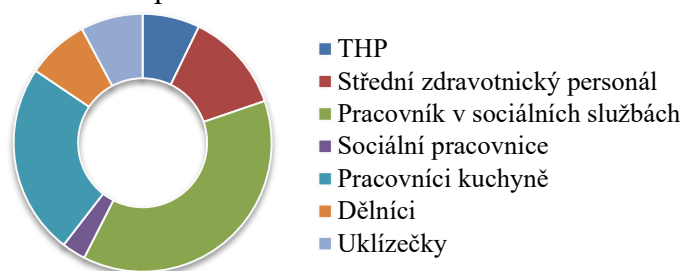
Pracovníci kuchyně plní odpovědně všechny požadavky vyplývající ze systému HACCP a při své práci dodržují vysoký standard hygieny a bezpečnosti potravin.

## 7. Personální zajištění

Struktura zaměstnanců v roce 2025

Funkce	Evidenční počet zaměstnanců		Přepočtený počet zaměstnanců
	31. 12. 2024	31. 12. 2025	2025
THP	11	12	11,8
Střední zdravotnický personál	19	21	21
Pracovník v sociálních službách	62	63	61,43
Sociální pracovnice	5	5	5
Pracovníci kuchyně	39	40	38,06
Dělníci	13	13	12,88
Uklízečky	12	13	11,83
<b>Zaměstnanců celkem</b>	<b>161</b>	<b>167</b>	<b>162</b>

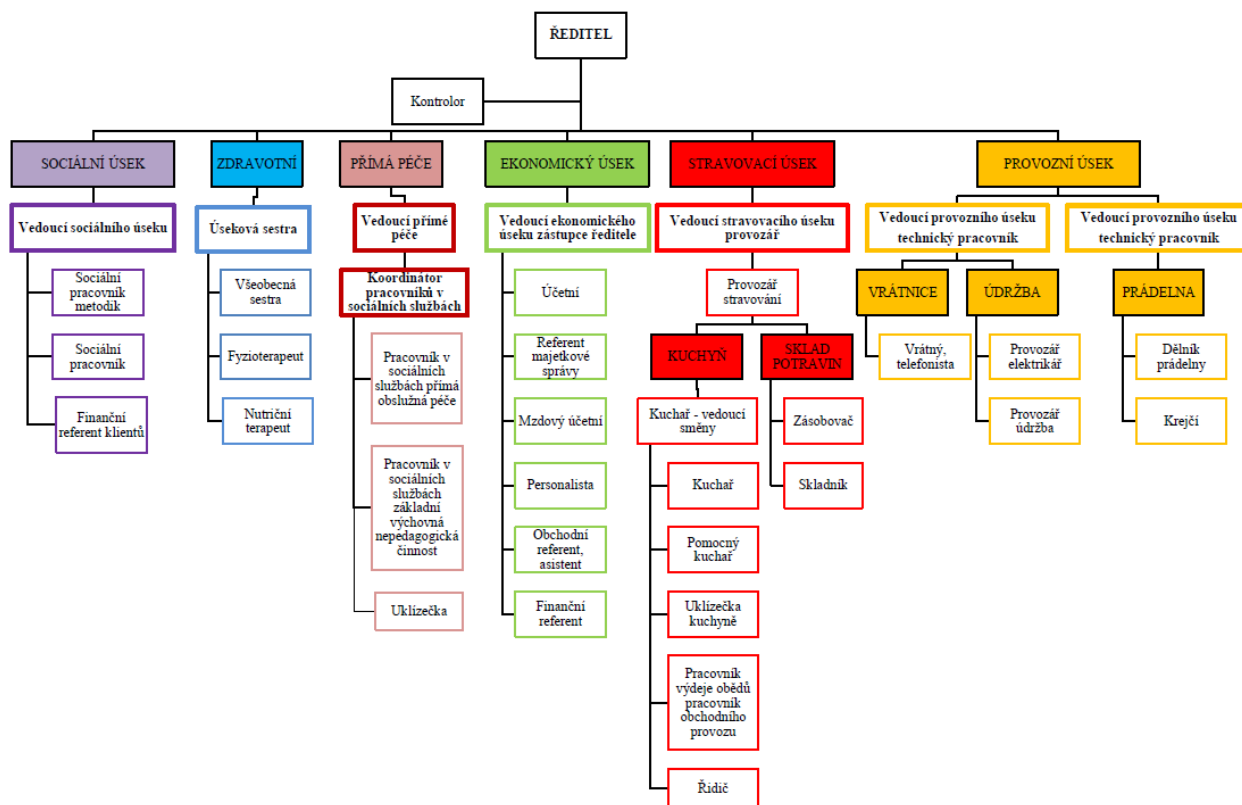
Evidenční počet zaměstnanců k 31. 12. 2025



Fluktuace zaměstnanců v roce 2025

	Hlavní pracovní poměr	Dohoda o pracovní činnosti	Dohoda o provedení práce
Nástup	37	7	45
Ukončení PP	28	7	42

## Organizační struktura k 31. 12. 2025



## 8. Hospodaření

Informace o hospodaření vycházejí z účetnictví, skladové evidence, rozborů hospodaření a z provedené řádné inventarizace majetku a pohledávek k 31. 12. 2025. V účetnictví sledujeme odděleně všechny ekonomické ukazatele na jednotlivé sociální služby – ekonomická střediska, analytické a současně i střediskové členění reflektuje hlavní a doplňková činnost, která je stanovena zřizovací listinou.

V hlavní činnosti příspěvková organizace realizuje sociální služby domov pro seniory, domov se zvláštním režimem, odlehčovací služba.

U těchto sociálních služeb došlo od 1. 1. 2016 ke změně financování, a to prostřednictvím veřejné podpory. Organizace na sebe převzala závazek poskytovat veřejnou službu v souladu s Rozhodnutím komise ze dne 20. 12. 2011 o použití čl. 106 odst. 2 Smlouvy o fungování Evropské unie na státní podporu ve formě vyrovnávací platby za závazek veřejné služby udělené určitým podnikům pověřeným poskytováním služeb obecného hospodářského zájmu.

Organizace obdržela Pověření k poskytování služeb obecného hospodářského zájmu v Jihomoravském kraji pro sociální služby: odlehčovací službu, domov pro seniory, domov se zvláštním režimem.

Dále organizace obdržela Pověření k poskytování služeb obecného hospodářského zájmu, a to pověřením svého zřizovatele k poskytování zdravotní péče o osoby, kterým se poskytují pobytové služby.

V souvislosti s těmito veřejnými podporami došlo i ke změnám ve vedení účetnictví v souvislosti s pravidly JMK a požadavky zřizovatele. Jednotlivé veřejné podpory jsou členěny analyticky, střediskově a pomocí účelových znaků. Dále jsou v rámci jednotlivých středisek důsledně rozlišovány náklady a výnosy, které spadají do jednotlivých vyrovnávacích plateb a náklady a výnosy mimo vyrovnávací platby.

V rámci své hlavní činnosti organizace provozuje vaření a výdejny obědů pro seniory na ulici Stromořadí, Na Pěšině a v Poštorné.

Dále organizace poskytuje v hlavní činnosti služby i pro klienty Remedia Plus-Denní stacionář UTILIS, Remedia Plus, Diecézní charita Brno - Oblastní charita Břeclav. Od 1. 1. 2016 na základě rozhodnutí Zastupitelstva města Břeclavi organizace zajišťuje v hlavní činnosti správu bytů a nebytových prostor v Bytovém domě pro seniory a osoby se zdravotním postižením. V roce 2019 začala organizace v rámci hlavní činnosti také provozovat službu „Břeclav vozí seniory“.

Organizace provozuje doplňkovou činnost, ve které využívá především volných kapacit kuchyně a prádelny. Příjmy v rámci doplňkové činnosti plynou také z nájmu nebytových prostor.

Organizace dosáhla kladného hospodářského výsledku, a to 164 687,12 Kč.

Výsledek hospodaření	2023	2024	2025
Náklady celkem	143 014 718,70	123 909 170,04	140 906 879,36
Výnosy celkem	143 168 496,60	124 022 138,65	141 071 567,08
<b>+zisk/-ztráta</b>	<b>+153 777,90</b>	<b>+ 112 968,61</b>	<b>+ 164 687,12</b>

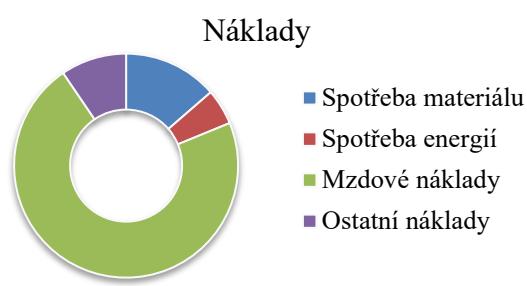
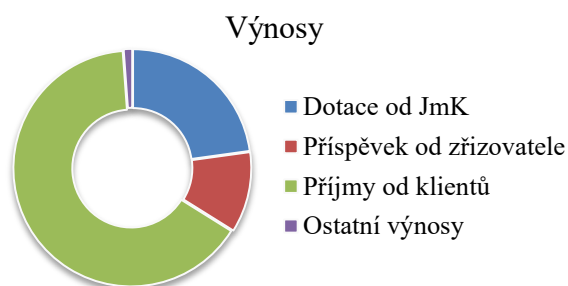
Podrobné členění výsledku hospodaření za rok 2025:

Celkový výsledek hospodaření	zisk	164 687,12
1) hlavní činnost	zisk	+125 848,55
a) Odlehčovací služba		0,00
b) Domov pro seniory *)	zisk	+0,14
c) Domov se zvláštním režimem *)	ztráta	-0,05
d) Bytový dům pro seniory a osoby se zdravotním postižením	zisk	+52 731,43
e) Výdejny	zisk	+ 73 526,99
f) Břeclav vozí seniory	ztráta	-409,96
2) doplňková činnost	zisk	+ 38 839,17

\*) Kladný hospodářský výsledek není z vyrovnávací platby sociální části, ale z jiných zdrojů financování těchto středisek.

### Domov pro seniory

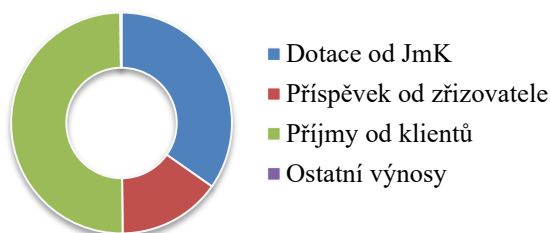
Výnosy v tis. Kč		Náklady v tis. Kč	
Dotace od JmK	15 066	Spotřeba materiálu	9 004
Příspěvek od zřizovatele	7 309	Spotřeba energií	3 408
Příjmy od klientů	42 893	Mzdové náklady	47 347
Ostatní výnosy	767	Ostatní náklady	6 276
<b>Výnosy celkem</b>	<b>66 035</b>	<b>Náklady celkem</b>	<b>66 035</b>



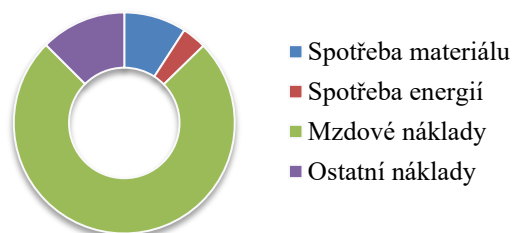
## Domov se zvláštním režimem

Výnosy v tis. Kč		Náklady v tis. Kč	
Dotace od JmK	16 990	Spotřeba materiálu	4 473
Příspěvek od zřizovatele	7 378	Spotřeba energií	1 736
Příjmy od klientů	24 442	Mzdové náklady	36 556
Ostatní výnosy	84	Ostatní náklady	6 129
<b>Výnosy celkem</b>	<b>48 894</b>	<b>Náklady celkem</b>	<b>48 894</b>

Výnosy



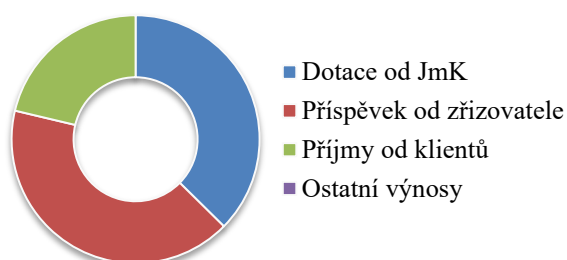
Náklady



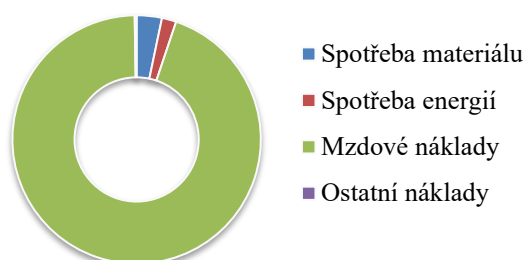
## Odlehčovací služba

Výnosy v tis. Kč		Náklady v tis. Kč	
Dotace od JmK	1 196	Spotřeba materiálu	105
Příspěvek od zřizovatele	1 322	Spotřeba energií	60
Příjmy od klientů	681	Mzdové náklady	3 026
Ostatní výnosy	0	Ostatní náklady	8
<b>Výnosy celkem</b>	<b>3 199</b>	<b>Náklady celkem</b>	<b>3 199</b>

Výnosy



Náklady



## Komentář ke grafům a tabulkám

Dotace od JmK – jedná se o poskytnutou finanční podporu na poskytování sociálních služeb podle §101a zákona č. 108/2006 Sb., o sociálních službách, ve znění pozdějších předpisů.

Příspěvek od zřizovatele – jedná se o poskytnuté prostředky jak do sociální části, tak o prostředky poskytnuté do zdravotní části – na základě pověření zřizovatele, dále jsou zde zahrnuty prostředky od zřizovatele mimo vyrovnávací platby (provozní příspěvek na platy zdravotníků).

## Rezervní fond (413 a 414)

Rezervní fond tvoří dvě složky

- rezervní fond tvořený ze zlepšeného hospodářského výsledku (413)
- rezervní fond z ostatních titulů (414).

V roce 2025 se do fondu ze zlepšeného hospodářského výsledku (413) převedlo 112 968,61 Kč, zůstatek rezervního fondu je 3 219 253,67 Kč.

Počáteční stav rezervního fondu z ostatních titulů (414) v roce 2025 činil 1 240 276,71 Kč. V průběhu roku 2025 organizace obdržela dary (určené na zvýšení kvality života klientů) od fyzických a právnických osob ve výši 291 500 Kč. Dále bylo v průběhu roku 2025 z rezervního fondu čerpáno na volnočasové aktivity klientů 596 792,87 Kč.

Zůstatek rezervního fondu (413 a 414) k 31. 12. 2025 ve výši 4 154 237,51 Kč byl plně kryt finančními prostředky organizace.

## Fond investic (416)

Počáteční stav v roce 2025 činil 27 204 166,60 Kč, příjmovou stránku FI tvořily odpisy, které organizace zúčtovala na základě odpisového plánu na rok 2025 schváleného Radou města ve výši 1 688 189,92 Kč a investiční příspěvek zřizovatele ve výši 8 599 644,00 Kč.

Výdajovou stránku fondu investic tvořily investice v celkové výši 4 877 068,80 Kč a nařízený odvod zřizovateli ve výši 1 000 000,00 Kč. Organizace v roce 2025 pořídila úklidové vozíky, sodobar, kontejner, klimatizace, sušičku a konvektomat, dále z FI byly hrazeny výdaje spojeny s pořízením ATS, rozvodů klimatizace a žaluzie, které byly po dokončení převedeny bezúplatným převodem zřizovateli.

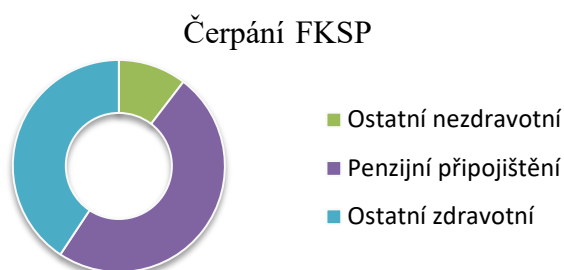
Zůstatek Fondu investic k 31. 12. 2025 ve výši 31 453 680,72 Kč byl plně kryt finančními prostředky organizace.

## Fond kulturních a sociálních potřeb (412)

Počáteční stav v roce 2025 činil 136 461,72 Kč, základní příděl do FKSP byl tvořen 1 % z objemu hrubých mezd, který činil 713 702 Kč. V roce 2024 došlo ke změně legislativních podmínek jak pro tvorbu, tak pro čerpání prostředků z FKSP. Pro tvorbu prostředků bylo změněno procento z 2 na 1 procento z objemu hrubých mezd. Na legislativní změny organizace reagovala změnou Směrnice pro čerpání a tvorbu FKSP a přizpůsobila změnám systém pro čerpání prostředků.

Z Fondu bylo čerpáno následujícím způsobem:

Stravování	0,00 Kč
Rekreace	0,00 Kč
Ostatní nezdravotní	69 075,00 Kč
Penzijní připojištění	324 300,00 Kč
Ostatní zdravotní	270 000,00 Kč
Celkem čerpání fondu	663 375,00 Kč



Zůstatek Fondu kulturních a sociálních potřeb k 31. 12. 2025 byl ve výši 186 788,72 Kč.

## 9. Kontrolní činnost

Vnitřní kontrolní systém je zaveden v organizaci na základě zákona č. 320/2001 Sb., o finanční kontrole ve veřejné správě ve znění pozdějších předpisů (dále jen zákon) a prováděcí vyhlášky č. 416/2004 Sb., ve znění pozdějších předpisů (dále jen vyhláška). Předmětem kontroly jsou jednak toky finančních prostředků hlavní činnosti, doplňkové činnosti a také hospodaření s majetkem.

Aplikace vnitřního kontrolního systému ve smyslu zákona č. 320/2001 Sb., o finanční kontrole je v Domově seniorů zajištěna informačním systémem Elko. Systém je průkazný a účinný. Finanční kontrola je prováděna elektronicky. Při řídicích kontrolách nebyly zjištěny závažné nedostatky. Kontrolní činnost se také zaměřuje na dodržování pracovních postupů při péči o klienty, používání ochranných pracovních prostředků na všech úsecích Domova seniorů, vedení předepsaných dokumentací a dodržování pravidel při přípravě a podávání stravy.

### **Veřejnosprávní kontroly**

KRAJSKÁ HYGIENICKÁ STANICE JIHOMORAVSKÉHO KRAJE

Datum zahájení: 18. 2. 2025

Datum ukončení: 19. 2. 2025

Předmět kontroly: Státní zdravotní dozor ve výdejně pokrmů Hraniční 386/34, 691 41 Břeclav  
Poštorná

Zjištění: Kontrolou nebylo zjištěno porušení povinností.

KRAJSKÁ HYGIENICKÁ STANICE JIHOMORAVSKÉHO KRAJE

Datum zahájení: 6. 3. 2025

Datum ukončení: 10. 3. 2025

Předmět kontroly: Státní zdravotní dozor ve výdejně pokrmů Stromořadní 5, 690 02 Břeclav

Zjištění: Kontrolou nebylo zjištěno porušení povinností.

KRAJSKÁ HYGIENICKÁ STANICE JIHOMORAVSKÉHO KRAJE

Datum zahájení: 30. 4. 2025

Datum ukončení: 19. 3. 2025

Předmět kontroly: Kontrola proočkovanosti

Zjištění: Kontrolou nebylo zjištěno porušení povinností.

KRAJSKÁ HYGIENICKÁ STANICE JIHOMORAVSKÉHO KRAJE

Datum zahájení: 9. 6. 2025

Datum ukončení: 10. 6. 2025

Předmět kontroly: Státní zdravotní dozor v kuchyni Domova seniorů Břeclav

Zjištění: Kontrolou nebylo zjištěno porušení povinností.

KRAJSKÁ HYGIENICKÁ STANICE JIHOMORAVSKÉHO KRAJE

Datum zahájení: 7. 10. 2025

Datum ukončení: 7. 10. 2025

Předmět kontroly: Audit funkčnosti systému bezpečnosti potravin

Zjištění: Nebyly shledány systémové ani nesystémové neshody. Systém HACCP je dle auditu dokumentovaný, uplatňovaný a účinný.

## 10. Whistleblowing

### Zpráva o činnosti za rok 2025 – whistleblowing

V souladu vnitřním předpisem Domova seniorů Břeclav, příspěvkové organizace – Směrnice č. 50/2023 o zřízení vnitřního oznamovacího systému (dále jen směrnice), jako příslušná osoba předkládám řediteli organizace roční zprávu o činnosti za předchozí rok.

V Domově seniorů Břeclav, příspěvkové organizaci v roce 2025:

- a) nebylo podáno žádné oznámení dle zákona č. 171/2023Sb., o ochraně oznamovatelů, ve znění pozdějších předpisů,
- b) nebylo podáno žádné oznámení, které by bylo předáno k prošetření jiné příslušné osobě, včetně odůvodnění,
- c) nebylo podáno žádné oznámení, které by bylo předáno příslušnému orgánu veřejné moci,
- d) neprobíhá žádné prošetření,
- e) nebylo ukončeno žádné prošetření,
- f) nebylo podáno žádné oznámení, u kterého by informaci v něm podané nebylo možné prošetřit,
- g) nebylo podáno žádné oznámení spadající do věcné působnosti podle čl. 3 odst. 2 směrnice,
- h) nebylo podáno žádné oznámení spadající do osobní působnosti podle čl. 3 odst. 2 směrnice,
- i) nebyly zjištěny žádné nedostatky, nebyla navržena nebo přijata žádná preventivní ani nápravná opatření.

Ing. Dana Šebestíková  
interního auditorka