

# Domov seniorů Břeclav



---

## Výroční zpráva 2016



## Obsah

|     |  |    |
|-----|--|----|
| 1.  | Úvod.....  | 3  |
| 2.  | Základní informace .....   | 4  |
| 3.  | Charakteristika organizace .....   | 5  |
| 4.  | Poskytované služby.....  | 5  |
| 5.  | Sociální služby.....   | 7  |
| 6.  | Stravování.....  | 13 |
| 7.  | Personální zajištění.....  | 14 |
| 8.  | Hospodaření .....  | 16 |
| 9.  | Kontrola .....   | 21 |
| 10. | Závěr .....  | 24 |
| 11. | Plnění povinného podílu dle zákona č. 435/2004 Sb., o zaměstnanosti, ve znění pozdějších předpisů..... | 25 |
| 12. | Poskytování informací podle zákona č. 106/1999 Sb., o svobodném přístupu k informacím .....            | 26 |

## 1. Úvod

Ohlédnutí se za uplynulým rokem je pro nás silnou motivací zlepšovat se dál v tom, co děláme, a to v duchu motto: „**Pomohu ti; řekni mi, nebo ukaž mi, jak**“. Myšlenka a smysl naší práce zůstávají stejné, avšak cítíme, že je o to víc nutné pracovat na zvyšování úrovně námi poskytovaných služeb. O co rychleji se mění doba, ve které žijeme, se také mění přístup k seniorům a jejich potřebám. Již nestačí sledovat a uspokojovat pouze základní potřeby, jako tomu bylo v dobách dávno minulých. Důležitý je klient a jeho lidská individualita, kterou se nesmíme snažit měnit, naopak ji musíme především respektovat. Zvyšování úrovně našich služeb pro nás tedy není jen jakýmsi klišé. Vědomi si našich rezerv, právě vyšší kvalita služeb je a bude pro nás prioritou číslo jedna i v následujících obdobích.

V oblasti poskytování sociálních služeb pokračovala naše organizace v plnění strategických úkolů, kterými jsou humanizace poskytované služby a zkvalitnění bydlení uživatelů. O tom, že tyto záměry jsou pozitivně přijímány, svědčí stále vysoký zájem uživatelů o naše poskytované služby.

Po ekonomické stránce je naše organizace díky vícezdrojovému financování stabilní. Je to odrazem organizačních změn v minulých letech a současnou důslednou přípravou na nové podmínky pro financování sociálních služeb v České republice. Velkou měrou je to díky zřizovateli Městu Břeclavi, které se aktivně zapojilo právě do nastavení financování sociálních služeb v Břeclavi.

Z nejdůležitějších investičních akcí, které proběhly v roce 2016, je nutno zmínit modernizaci prádelny o nový plynový průmyslový žehlič a pračky, dovybavení kuchyně o nová zařízení a obnovu nábytku, polohovacích lůžek a dva speciální zvedáky používané při manipulaci s klienty.

Poděkování hlavně patří všem zaměstnancům našeho Domova za jejich každodenní práci a snahu vytvořit co nejlepší podmínky pro naše klienty, aby se zde cítili co nejlépe a podzim svého života strávili plnohodnotně a důstojně.

PhDr. David Malinkovič  
ředitel Domova seniorů Břeclav, p.o.

## 2. Základní informace

**Název organizace:** Domov seniorů Břeclav, příspěvková organizace

**Sídlo organizace:** Břeclav, Na Pěšině 2842/13, PSČ 690 03

**IČ organizace:** 48452734

**Číslo účtu:** 7939651/0100

**Zřizovatel:** Město Břeclav

**Adresa zřizovatele:** náměstí T. G. Masaryka 42/3, 690 81 Břeclav

**IČ zřizovatele:** 00283061

**Statutární zástupce – ředitel:** PhDr. David Malinkovič

**Kontakt:** tel.: 519 373 087

e-mail: [podatelna@dsbreclav.cz](mailto:podatelna@dsbreclav.cz)

[www.dsbreclav.cz](http://www.dsbreclav.cz)

GPS: 48.7685753N, 16.8867981E

### 3. Charakteristika organizace

Domov seniorů Břeclav (dále jen Domov) je příspěvkovou organizací zřízenou Městem Břeclav. Zařízení je v provozu od roku 1976 a zajišťuje komplex sociálních služeb pro občany, kterým z důvodu věku nebo pro trvalé změny zdravotního stavu nemůže být zajištěna komplexní péče v jejich vlastním prostředí členy rodiny ani pečovatelskou službou nebo jinými terénními službami.

Služba je poskytována celoročně, nepřetržitě. Obsahuje zejména bydlení, ošetrovatelskou péči, zdravotní péči, rehabilitaci, kulturní a zájmovou činnost. Rozsah služeb a jejich kvalitu určuje zák. 108/2006 Sb. o sociálních službách, ve znění pozdějších předpisů a prováděcí vyhláška č. 505/2006 Sb.

V současné době poskytuje pět druhů sociálních služeb:

- Domov pro seniory
- Domov se zvláštním režimem
- Odlehčovací služba
- Odborné sociální poradenství
- Denní stacionář

Každá z uvedených služeb má své specifické požadavky, které se promítají do standardů kvality sociálních služeb.

V rámci své hlavní činnosti provozuje organizace výdejny obědů pro seniory a zajišťuje správu bytů a nebytových prostor v Domě s pečovatelskou službou s 81 byty.

Příspěvková organizace Domov seniorů Břeclav má kromě hlavní činnosti schválenou zřizovací listinou i **vedlejší hospodářskou činnost**, kterou je:

- vaření obědů
- praní prádla
- pronájem prostor

### 4. Poskytované služby

#### Domov pro seniory

Má kapacitu 100 lůžek. Pobytová služba je pro seniory od 60 let věku, kteří zejména z důvodu věku či pro trvalé změny zdravotního stavu mají sníženou soběstačnost a potřebují pravidelnou pomoc jiné fyzické osoby v oblasti soběstačnosti a osobní péče. Uživatelé této služby mají k dispozici 24 jednolůžkových pokojů, 28 dvoulůžkových s balkonem i předsíňkou a 5 čtyřlůžkových pokojů.

Posláním je poskytovat prostřednictvím pobytové služby pravidelnou, bezpečnou a odbornou podporu a pomoc seniorům, kteří vzhledem ke svému věku a zdravotnímu stavu nemohou dlouhodobě zajišťovat své životní potřeby ve svém domácím prostředí ani za pomoci pečovatelské služby. Pomoc a podpora vychází z individuálně určených potřeb a cílů uživatele a je poskytována s ohledem na možnosti, schopnosti a zájmy uživatele. Naší snahou je zabránit izolaci uživatelů, podporovat je při udržování jejich tělesné a duševní kondice,

motivovat je k aktivizačním činnostem, podporovat je v kontaktu se společenským prostředím a podporou soběstačnosti minimalizovat jejich závislost na službě. Podpora a pomoc uživatelů zachovává lidskou důstojnost, respektuje základní lidská práva a svobody.

### **Domov se zvláštním režimem**

Má kapacitu 110 lůžek. Cílová skupina jsou senioři od 60 let. Jedná se o pobytovou službu pro osoby se specifickými potřebami, které vyplývají z jejich onemocnění. Náš domov se zvláštním režimem poskytuje služby seniorům s Alzheimerovou chorobou a s ostatními typy demencí, jejichž situace vyžaduje pravidelnou pomoc jiné fyzické osoby.

Uživatelé služby mají k dispozici 55 dvoulůžkových prostorných pokojů, které umožňují zajišťovat péči o klienty imobilní i s využitím zdvihací techniky.

Posláním je poskytování sociálních a zdravotních služeb seniorům se stařeckou demencí, Alzheimerovou chorobou a ostatními typy demencí s cílem zlepšení či zachování kvality života, podpora soběstačnosti a důstojnosti člověka. Služba je poskytována seniorům, kteří vzhledem ke svému věku, ale především zdravotnímu stavu jsou závislí na pomoci jiné osoby, mají sníženou soběstačnost v základních životních schopnostech, potřebují soustavnou péči a dohled, který jim nemůže být poskytnut v jejich přirozeném prostředí. Klientům služby je poskytován program, který vychází z jejich individuálních potřeb a je pestrý, kvalifikovaně vedený dle potřeb a možností klientů. Aktivity zahrnují podporu soběstačnosti, procvičování fyzických a psychických schopností klientů v mezích jejich možností a zdravotního stavu a to prostřednictvím metod nefarmakologického přístupu ke klientům s demencí. Služba rozvíjí sociální kontakty – podporuje přirozené vztahy s rodinou a přáteli. Služba je poskytována celoročně, je kvalitní, odborná a bezpečná. Podpora a pomoc uživatelů zachovává lidskou důstojnost, respektuje základní lidská práva a svobody.

### **Odlehčovací služba**

Má kapacitu 2 lůžka. Jedná se o pobytovou službu pro seniory od 60 let věku, jejímž cílem je poskytnutí pomoci a podpory seniorům a zdravotně postiženým občanům, kteří pro různé překážky nemohou zůstat sami ve svém přirozeném prostředí. Poskytovanou službu mohou využít pečující osoby, kterým nabízíme pomoc při péči o jejich příbuzné po nezbytně nutnou dobu.

Posláním této služby je poskytnutí pomoci a podpory seniorům a zdravotně postiženým občanům, kteří pro různé překážky již nemohou zůstat sami ve svém přirozeném domácím prostředí ani za předpokladu zajištění pomoci terénní pečovatelské služby. Poskytovanou službu nabízíme pečujícím osobám, kterým pomáháme při zajištění potřebné péče o jejich příbuzné a možnost nezbytného odpočinku (dovolená, lázeňský pobyt, hospitalizace v nemocnici atd.).

Podpora a pomoc vychází z individuálních potřeb uživatele, respektuje a zachovává lidská práva a důstojnost. Služba podporuje přirozené vztahy s rodinou a přáteli, je kvalitní, odborná, bezpečná a je poskytována v maximálním rozsahu tří měsíců.

### **Denní stacionář**

Má kapacitu 7 míst. V denním stacionáři je poskytována ambulantní služba seniorům od 65 let věku, kteří mají sníženou soběstačnost z důvodu věku nebo zdravotního postižení, a osobám s chronickým duševním onemocněním, jejichž situace vyžaduje pravidelnou pomoc jiné fyzické osoby.

Hlavním cílem této služby je prodloužit setrvání klientů v jejich domácím prostředí. Pro dosažení tohoto cíle se zaměřujeme na rozvoj schopností a dovedností, které vedou k prodloužení jejich aktivního života.

Posláním ambulantní služby denního stacionáře je poskytovat pomoc a podporu osobám se specifickými potřebami (demence, ztráta soběstačnosti) v denním provozu, s cílem zachování nebo zlepšení kvality života a podpory soběstačnosti. Služba umožňuje rodině či osobě blízké zachovat stávající způsob života a udržet přirozené vztahové vazby. Poskytované služby se zaměřují na udržování sociálních vztahů, nácvik sociálních dovedností, podporování sociálního začlenění a rozvíjení osobních možností uživatelů.

### **Odborné sociální poradenství**

Je poskytováno se zaměřením na potřeby jednotlivých skupin osob v poradně pro rodinu, manželství a mezilidské vztahy.

Jejím posláním je poskytnout klientům, kterými jsou partneři, snoubenci, manželé, rodiny i jednotlivci, odborné sociální služby a pomoc při řešení těžkostí partnerského, rodinného soužití a mezilidských vztahů vůbec.

Vzhledem k přetrvávajícímu nezájmu veřejnosti o službu odborné sociální poradenství jsme koncem roku podali žádost o zrušení této služby.

## **5. Sociální služby**

Klientům Domova je věnována maximální péče. Klienti mohou využít služeb psycholožky a logopedky. Psycholožka poskytuje klientům mimo jiné také individuální konzultace a podporuje je v adaptačním období po přijetí do Domova. Rehabilitací řeči se zabývá logopedka.

Rehabilitace v Domově je indikována na základě doporučení praktického lékaře či odborného lékaře. Rehabilitační pracovník provádí zejména vertikalizaci klienta, nácvik pohybových stereotypů, nácvik správného používání kompenzačních pomůcek, mechanoterapii, inhalaci a v neposlední řadě léčebnou tělesnou výchovu individuální či skupinovou. Rehabilitační pracovník se také podílí na správném výběru kompenzační pomůcky.

Dva dny v týdnu ordinuje pro klienty praktický lékař. V ostatní dny zajišťuje lékařskou péči Nemocnice Břeclav a Poliklinika Břeclav.

Klientům Domova je k dispozici kadeřnictví, pedikúra a kantýna. Klientům pomáháme při drobných nákupech. V knihovně je kromě knih k dispozici počítač s internetem. Pravidelně dochází do Domova také zástupce církve, který vykonává duchovní službu. Jednou za měsíc je v Domově sloužena mše svatá. Jednou týdně přichází pracovnice Městské knihovny Břeclav a klienti si mohou vypůjčit tituly z její nabídky knih.

Kapacita zařízení, počet uživatelů

|                              | <b>Domov pro seniory</b> | <b>Domov se zvláštním režimem</b> | <b>Odlehčovací služba</b> |
|------------------------------|--------------------------|-----------------------------------|---------------------------|
| Kapacita zařízení            | 100                      | 110                               | 2                         |
| Počet uživatelů k 31.12.2015 | 99                       | 110                               | 2                         |
| Počet uživatelů k 31.12.2016 | 99                       | 107                               | 2                         |
| - muži                       | 29                       | 31                                | 0                         |
| - ženy                       | 70                       | 76                                | 2                         |
| Průměrný počet uživatelů     | 99,3                     | 107,36                            | 1,85                      |

Počet klientů a obložnost za rok 2016

|               | Domov pro seniory | Domov se zvláštním režimem | Odlehčovací služba | Denní stacionář |
|---------------|-------------------|----------------------------|--------------------|-----------------|
| Počet klientů | 128               | 147                        | 22                 | 22              |
| Obložnost     | 99,00%            | 98,26%                     | 92,37%             | -               |

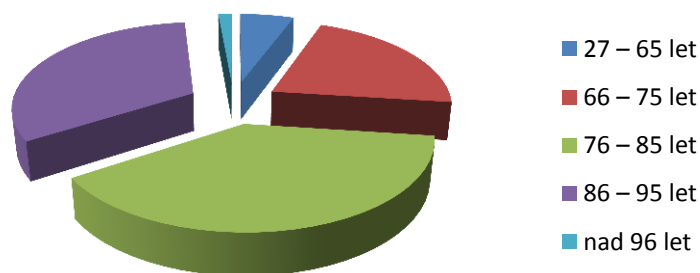
Počet příjmů a ukončení pobytu

|            | Domov pro seniory | Domov se zvláštním režimem | Odlehčovací služba | Denní stacionář | Celkem |
|------------|-------------------|----------------------------|--------------------|-----------------|--------|
| Přijetí    | 29                | 47                         | 29                 | 9               | 114    |
| Propuštění | 9                 | 5                          | 28                 | 9               | 51     |
| Zemřelí    | 19                | 42                         | 1                  | 0               | 62     |

Průměrný věk uživatelů

|                        | Domov pro seniory | Domov se zvláštním režimem | Odlehčovací služba | Denní stacionář | Celkem |
|------------------------|-------------------|----------------------------|--------------------|-----------------|--------|
| 27 – 65 let            | 8                 | 3                          | 2                  | 0               | 13     |
| 66 – 75 let            | 20                | 24                         | 0                  | 2               | 46     |
| 76 – 85 let            | 38                | 43                         | 0                  | 4               | 85     |
| 86 – 95 let            | 33                | 34                         | 0                  | 0               | 67     |
| nad 96 let             | 0                 | 3                          | 0                  | 0               | 3      |
| Průměrný věk uživatelů | 80,9              | 82,0                       | 63,3               | 77,8            | 76     |
| Počet manželských párů | 2                 | 4                          | 0                  | 0               | 6      |

Počet uživatelů dle věku



Náročnost sociální služby dle stupně závislosti

| Typ závislosti                                      | Domov pro seniory | Domov se zvláštním režimem |
|---|-------------------|----------------------------|
| Trvale upoutaní na lůžko                            | 20                | 43                         |
| Mobilní za pomoci druhé osoby či kompenzačních pom. | 79                | 64                         |
| I. stupeň závislosti                                | 18                | 8                          |
| II. stupeň závislosti                               | 40                | 20                         |
| III. stupeň závislosti                              | 26                | 27                         |
| IV. stupeň závislosti                               | 10                | 52                         |
| Bez posuzovaného stupně - čekající na vyřízení      | 5                 | 2                          |



## Volnočasové aktivity

Aktivity organizují volnočasové pracovníce v sociálních službách ve funkci základní nepedagogická činnost. Nedílnou součástí jsou aktivizační činnosti, které nabízejí klientům možnost trávit svůj život aktivně i ve vyšším věku. Snažíme se nabídkou pořádaných aktivit vyplnit jejich volný čas.

### V pravidelných aktivitách nabízíme:

- Každé pondělí probíhá posezení s oslavenci, jejich přáteli či rodinou, kde jim osobně pograturuje pan ředitel a posedí s nimi u kávy nebo čaje.
- Ve tvořivé dílně klienti používají veškeré dostupné materiály a jednoduchou a hravou formou si pod vedením volnočasových pracovníc vyrábí nejrůznější výrobky.
- Volnočasové pracovníce předčítají ve skupině nebo individuálně klientů z denního tisku ze světa i domova.
- Hraní stolních her.
- Pletařský kroužek.
- Každý čtvrtek probíhá filmové okénko. Klienti sledují převážně komedie, pohádky ale také filmy pro pamětníky.
- V hudebním okénku si klienti společně s volnočasovými pracovníci zpívají, poslouchají lidové i moderní písničky a také si zatančí.
- Trénování paměti – náplní těchto setkání je procvičování paměti. Jedná se např. o posilování časové orientace (datum, svátek), slovní hry, slovní fotbal, kvízy a přísloví.
- Vzpomínkové okénko – v rámci reminiscence se pracuje se vzpomínkami našich klientů (průběh Vánoc, jara, Velikonoc, řemesla, školní docházky).
- Každý pátek přichází do Domova paní, která řídí modlení růžence. Klientům se tato služba velmi líbí.
- Literární kavárna – čtení různých žánrů. Povídky, pověsti, pohádky i verše. Podporujeme rovněž tvůrčí a spisovatelské schopnosti našich seniorů. Pravidelně se mohou realizovat při vydávání našeho domovského časopisu „Pěšinka“. Příspěvky ve formě básní, vtipů nebo životních vzpomínek jsou velmi zajímavé.



V průběhu celého roku nás navštěvují děti různého věku ze škol a školek. Chodí nejenom zazpívat našim klientům a potěšit je, ale i ukázat co všechno umí vyrobit. Pokud to počasí dovolí, klienti vychází v doprovodu sociálních pracovníc na procházky do okolí.

## **Akce, které proběhly během roku 2016:**

- 10.2.2016 Fašanková zábava se skupinou Jarabinky  
8.3.2016 Oslava MDŽ  
19.4.2016 „Kozoterapie“ – Stáj Salma, z.s.  
8.5.2016 Vystoupení Koňarů z Poštorné  
14.5.2016 Oslava 40. let výročí Domova  
19.5.2016 Vystoupení dětí z MŠ U Splavu  
26.6.2016 1. Zmrzlinový den, kde zahrál Yarin Janota se skupinou Apollo.  
7.7.2016 Kouzelník Waldiny  
13.8.2016 2. Zmrzlinový den  
24.9.2016 V rámci Svatováclavských slavností návštěva dětského folklorního souboru ze Slovenska Hviezdička z Hriňovej.  
1.10.2016 Zahradní slavnost s dechovou hudbou Zlat'ulka, Mezinárodní den seniorů  
13.10.2016 Týden sociálních služeb na Pěší zóně v Břeclavi, kde se předvedly výrobky našich klientů a zdravotní personál nabízel změření krevního tlaku a hladiny cukru v krvi.  
22.10.2016 Módní přehlídka – Prvorepubliková móda  
11.11.2016 Ochutnávka pomazánek, které pomohli nachystat klienti.  
15.11.2016 Vystoupení manželů Procházkových s programem písniček 60. let  
22.11.2016 Canisterapie - návštěva terapeutických pejsků  
4.12.2016 Vystoupení dětského souboru Koňárci a ženského sboru Barevné květy ze Slovákého krúžku Koňaré z Poštorné.  
5.12.2016 Mikulášská nadílka  
8.12.2016 Vystoupení žáků ze ZŠ Valtická  
5.12.2016 Předání polštářků od Patchworkového klubu Břeclav, z.s.  
12.12.2016 Vystoupení žáků ze ZŠ Kupkova  
14.12.2016 ZŠ Kupkova – Pohádka o veliké řepě  
19.12.2016 Vánoční kavárnička  
21.12.2016 Vystoupení MŠ Kupkova  
24.12.2016 Koledování skautů  
24.12.2016 Předčítání z Bible místostarostou Ing. Jaroslavem Válkou

**Canisterapie**



**Prvorepubliková móda**



## Zahradní slavnost



## Zmrzlinový den

Firma FRUJO a. s. Tvrdonice nabízela v rámci své propagační akce ochutnávku své ZMRZLINY "TOJE" pro naše klienty. Během této akce k tanci a poslechu hrála skupina Apollo z Lednice.



## Svatováclavské slavnosti

V rámci Svatováclavských slavností přišly naše klienty potěšit děti ze souboru Hvězdička ze Slovenska.



## Adventní doba

Na začátku adventní doby nás přišel navštívit Mikuláš se svými pomocníky andělem a čertem a všem klientům přinesli nadílku.



Během adventní doby nás navštívily děti ze Základních škol a školek a svým zpěvem i divadlem potěšily naše klienty.



Na Štědrý den nám přišli zazpívat skauti a pan místostarosta Válka přišel klienty potěšit četbou z Bible. Vánoční příběh z Nového zákona všechny velmi zaujal a udělal velkou radost.



## 6. Stravování

Stravování v Domově je poskytováno v souladu se zásadami zdravé výživy s důrazem na čerstvost a kvalitu potravin. Skladba jídelníčku je pravidelně konzultována s nutriční terapeutkou.

Dle doporučení lékaře připravujeme tyto základní diety:

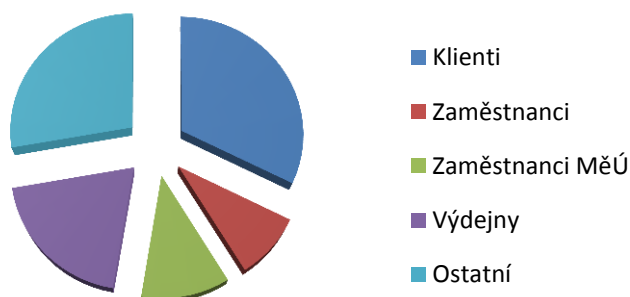
- normální (racionální)
- šetřící
- diabetická
- diabetická + šetřící

Diety připravujeme dle individuálních požadavků uživatelů – krájené, mleté, mixované, tekuté nebo se klientům podávají nutriční drinky. Ohled bereme také na potravinové alergie klientů (např. bezmléčná dieta, alergie na med, na čokoládu, atd.).

Pravidelně jednou za měsíc se koná stravovací komise, kde se klienti mohou vyjádřit ke kvalitě podávaného jídla a sdělit zástupcům Domova své požadavky týkající se stravy. Stravovací komise se účastní ředitel, vedoucí stravovacího úseku, vedoucí zdravotního úseku, vedoucí sociálního úseku, kuchař, nutriční terapeut a zástupci klientů.

Přehled porcí jídla za rok 2016

|                 | <b>Snídaně</b> | <b>Oběd</b>    | <b>Večeře</b> | <b>Druhá večeře</b> |
|-----------------|----------------|----------------|---------------|---------------------|
| Klienti         | 74 607         | 75 666         | 71 518        | 23 253              |
| Zaměstnanci     |                | 20 866         |               |                     |
| Zaměstnanci MěÚ |                | 26 704         |               |                     |
| Výdejny         |                | 46 030         |               |                     |
| Ostatní         |                | 65 029         |               |                     |
| <b>Celkem</b>   | <b>74 607</b>  | <b>234 295</b> | <b>71 518</b> | <b>23 253</b>       |

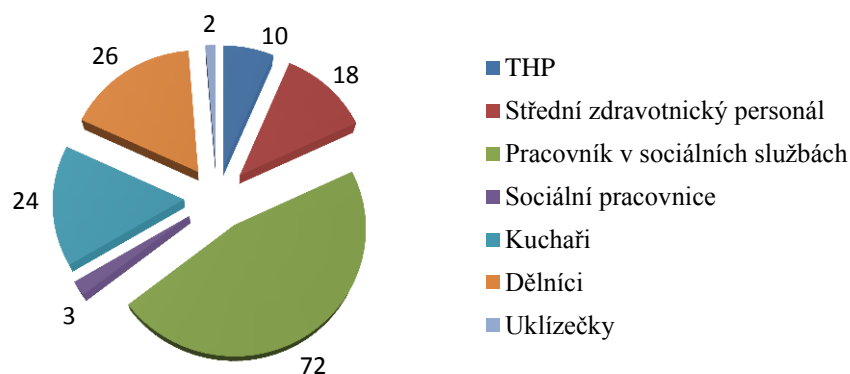


## 7. Personální zajištění

Struktura zaměstnanců v roce 2016

| Funkce                          | Evidenční počet zaměstnanců |              | Přepočtený počet zaměstnanců | Mzdové prostředky v tis. Kč |
|---------------------------------|-----------------------------|--------------|------------------------------|-----------------------------|
|                                 | 31. 12. 2015                | 31. 12. 2016 | 2016                         | 2016                        |
| THP                             | 8                           | 10           | 9,80                         | 3 614                       |
| Střední zdravotnický personál   | 15                          | 18           | 18,00                        | 6 007                       |
| Pracovník v sociálních službách | 66                          | 72           | 72,12                        | 16 093                      |
| Sociální pracovníce             | 3                           | 3            | 3,00                         | 970                         |
| Kuchaři                         | 25                          | 24           | 22,75                        | 5 146                       |
| Dělníci                         | 24                          | 26           | 25,18                        | 6 197                       |
| Uklízečky                       | 3                           | 2            | 2,00                         | 406                         |
| Psycholog                       | 1                           | 0            | 0,00                         | 308                         |
| <b>Zaměstnanců celkem</b>       | <b>145</b>                  | <b>155</b>   | <b>152,85</b>                | <b>38 741</b>               |

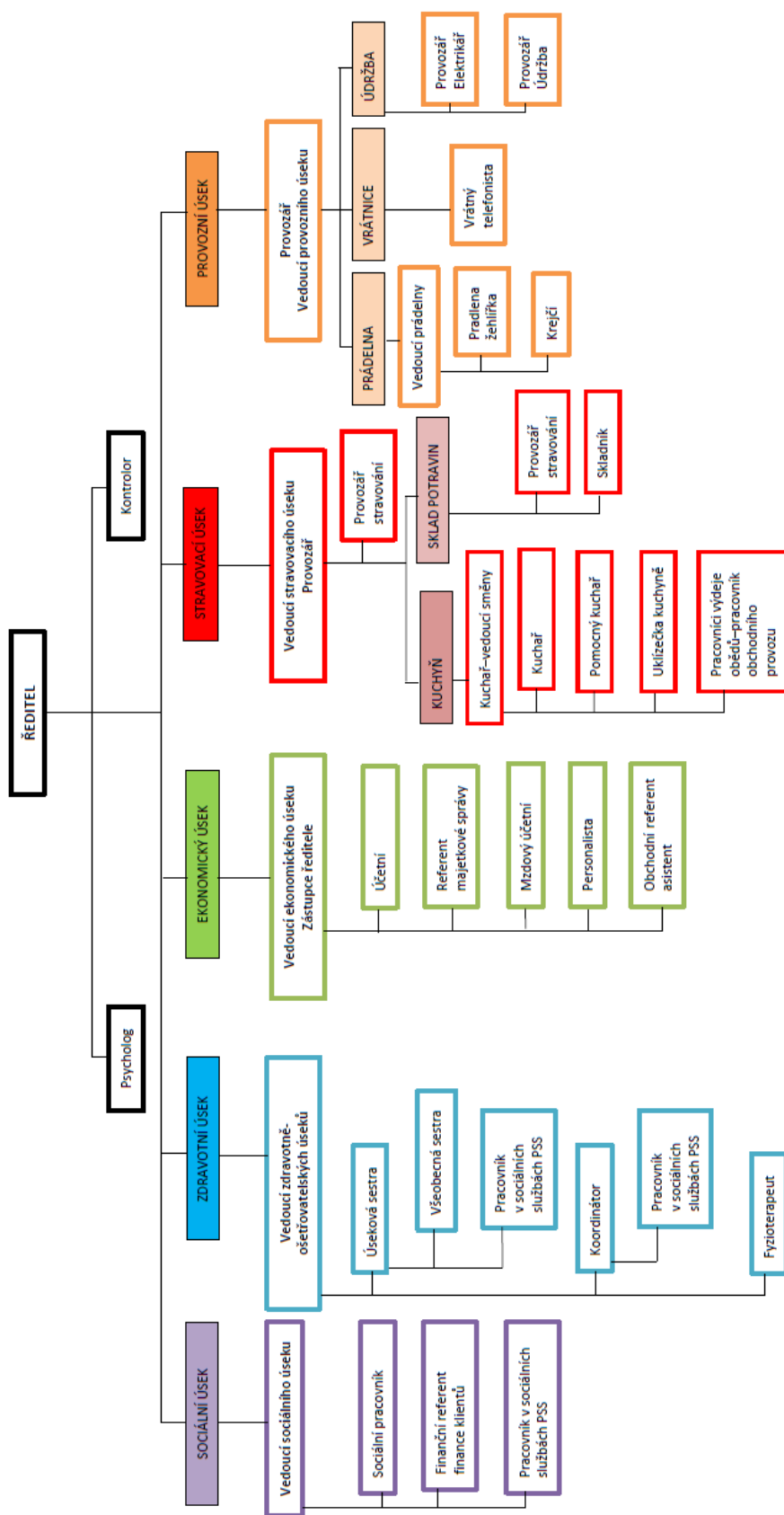
Počet zaměstnanců k 31. 12. 2016



Fluktuace zaměstnanců v roce 2016

|             | Hlavní pracovní poměr | Dohoda o pracovní činnosti | Dohoda o provedení práce |
|-------------|-----------------------|----------------------------|--------------------------|
| Nástup      | 30                    | 2                          | 21                       |
| Ukončení PP | 19                    | 2                          | 20                       |

Organizační struktura k 31. 12. 2016



## 8. Hospodaření

Informace o hospodaření vycházejí z účetnictví, skladové evidence, rozborů hospodaření a z provedené řádné inventarizace majetku a pohledávek k 31. 12. 2016. V účetnictví sledujeme odděleně všechny ekonomické ukazatele na jednotlivé sociální služby – ekonomická střediska, analytické a současně i střediskové členění reflektuje hlavní a doplňková činnost, která je stanovena zřizovací listinou. V hlavní činnosti příspěvková organizace realizuje sociální služby:

- Domov pro seniory
- Domov se zvláštním režimem
- Denní stacionář
- Odlehčovací služba
- Odborné sociální poradenství

U těchto sociálních služeb došlo od 1. 1. 2016 ke změně financování, a to prostřednictvím veřejné podpory. Organizace na sebe převzala závazek poskytovat veřejnou službu v souladu s Rozhodnutím komise ze dne 20. 12. 2011 o použití čl. 106 odst. 2 Smlouvy o fungování Evropské unie na státní podporu ve formě vyrovnávací platby za závazek veřejné služby udělené určitým podnikům pověřeným poskytováním služeb obecného hospodářského zájmu. Organizace obdržela Pověření k poskytování služeb obecného hospodářského zájmu v Jihomoravském kraji pro sociální služby: denní stacionář, odlehčovací služba, domov pro seniory, domov se zvláštním režimem a odborné sociální poradenství.

Dále organizace obdržela Pověření k poskytování služeb obecného hospodářského zájmu, a to pověřením svého zřizovatele k poskytování zdravotní péče o osoby, kterým se poskytují pobytové služby.

V souvislosti s těmito veřejnými podporami došlo i ke změnám ve vedení účetnictví v souvislosti s pravidly JMK a požadavky zřizovatele. Jednotlivé veřejné podpory jsou členěny analyticky, střediskově a pomocí účelových znaků. Dále jsou v rámci jednotlivých středisek důsledně rozlišovány náklady a výnosy, které spadají do jednotlivých vyrovnávacích plateb a náklady a výnosy mimo vyrovnávací platby.

Na základě požadavku zřizovatele v hlavní činnosti organizace provozuje výdejny obědů pro seniory. Výdejny obědů jsou v městské části Poštorná, Charvátská Nová Ves a v Břeclavi na ulici Stromořadí. V části Stará Břeclav si zájemci vyzvedávají obědy přímo v Domově.

Od 1. 1. 2016 na základě rozhodnutí Zastupitelstva města Břeclav organizace zajišťuje v hlavní činnosti správu bytů a nebytových prostor v Domě s pečovatelskou službou.

Organizace provozuje doplňkovou činnost, ve které využívá především volných kapacit kuchyně a prádelny. Příjmy v rámci doplňkové činnosti plynou také z nájmu nebytových prostor. V této oblasti dosáhla organizace kladného hospodářského výsledku, a to 22 146,93 Kč.

Výsledek hospodaření za rok 2015 a 2016

| Výsledek hospodaření | 2015             | 2016             |
|----------------------|------------------|------------------|
| Náklady celkem       | 72 089 608,22    | 80 188 906,69    |
| Výnosy celkem        | 72 136 560,20    | 80 211 102,39    |
| <b>+zisk/-ztráta</b> | <b>46 951,98</b> | <b>22 195,70</b> |



Komentář k vykázanému výsledku hospodaření za rok 2016:

|                                 |        |               |
|---------------------------------|--------|---------------|
| Celkový výsledek hospodaření    | zisk   | +22 195,70 Kč |
| 1) hlavní činnost               | zisk   | +48,77 Kč     |
| a) Denní stacionář              | ztráta | -0,48 Kč      |
| b) Odlehčovací služba           | ztráta | -94,94 Kč     |
| c) Domov pro seniory            | ztráta | - 1 157,30 Kč |
| d) Domov se zvláštním režimem   | ztráta | -3 180,20 Kč  |
| e) Odborné sociální poradenství | ztráta | -716,38 Kč    |
| f) Dům s pečovatelskou službou  | zisk   | +7 102,52 Kč  |
| g) Výdejny                      | ztráta | -1 904,45 Kč  |
| 2) doplňková činnost            | zisk   | +22 146,93 Kč |

V rámci své hlavní činnosti Domov poskytuje níže uvedené sociální služby.

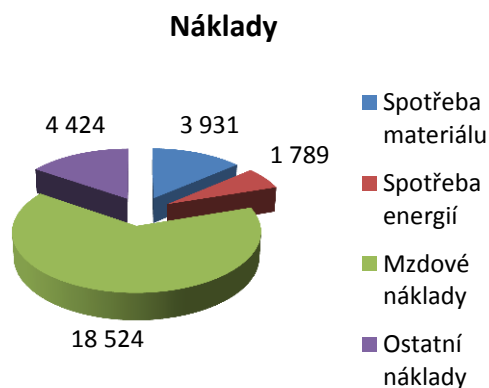
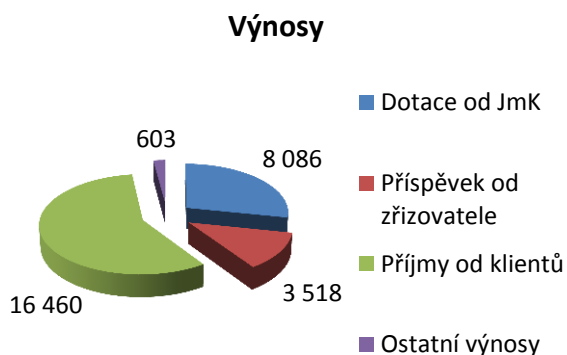
### Komentář ke grafům a tabulkám

Dotace od JmK – jedná se o poskytnutou finanční podporu na poskytování sociálních služeb podle §101a a §105 zákona č. 108/2006 Sb., o sociálních službách, ve znění pozdějších předpisů.

Příspěvek od zřizovatele – jedná se o poskytnuté prostředky jak do sociální části, tak o prostředky poskytnuté do zdravotní části – na základě pověření zřizovatele, dále jsou zde zahrnuty prostředky od zřizovatele mimo vyrovnávací platby (provozní příspěvek na odpisy).

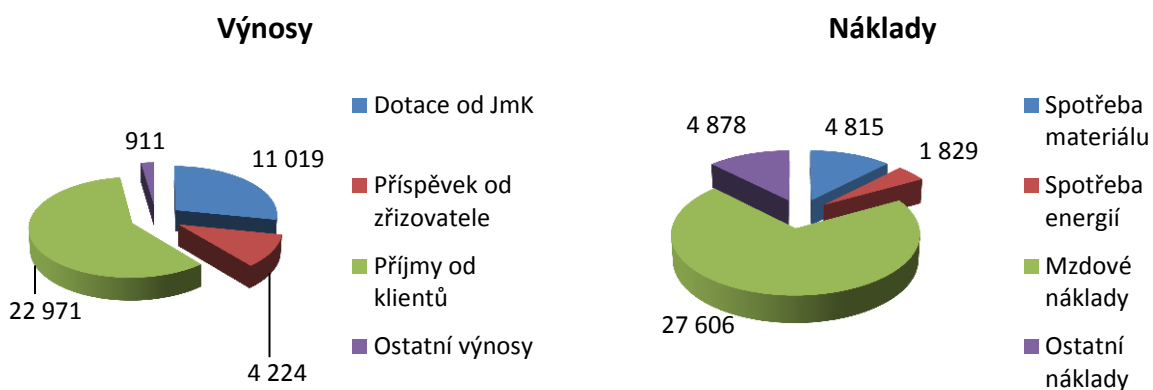
### Domov pro seniory

| Výnosy v tis. Kč         |        | Náklady v tis. Kč  |        |
|--------------------------|--------|--------------------|--------|
| Dotace od JmK            | 8 086  | Spotřeba materiálu | 3 931  |
| Příspěvek od zřizovatele | 3 518  | Spotřeba energií   | 1 789  |
| Příjmy od klientů        | 16 460 | Mzdové náklady     | 18 524 |
| Ostatní výnosy           | 603    | Ostatní náklady    | 4 424  |
| Výnosy celkem            | 28 667 | Náklady celkem     | 28 668 |



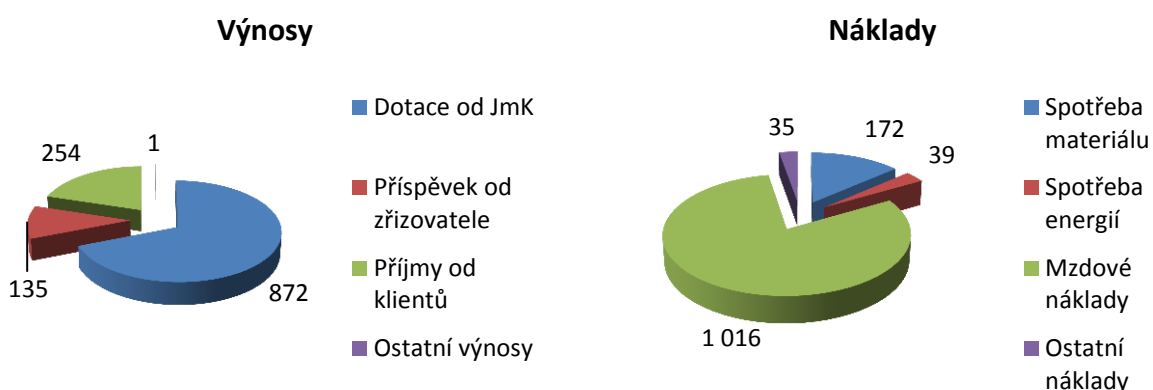
## Domov se zvláštním režimem

| Výnosy v tis. Kč         |               | Náklady v tis. Kč     |               |
|--------------------------|---------------|-----------------------|---------------|
| Dotace od JmK            | 11 019        | Spotřeba materiálu    | 4 815         |
| Příspěvek od zřizovatele | 4 224         | Spotřeba energií      | 1 829         |
| Příjmy od klientů        | 22 971        | Mzdové náklady        | 27 606        |
| Ostatní výnosy           | 911           | Ostatní náklady       | 4 878         |
| <b>Výnosy celkem</b>     | <b>39 125</b> | <b>Náklady celkem</b> | <b>39 128</b> |



## Denní stacionář

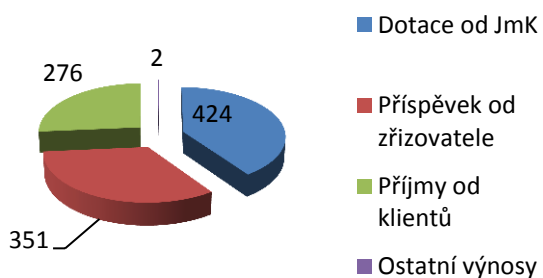
| Výnosy v tis. Kč         |              | Náklady v tis. Kč     |              |
|--------------------------|--------------|-----------------------|--------------|
| Dotace od JmK            | 872          | Spotřeba materiálu    | 172          |
| Příspěvek od zřizovatele | 135          | Spotřeba energií      | 39           |
| Příjmy od klientů        | 254          | Mzdové náklady        | 1 016        |
| Ostatní výnosy           | 1            | Ostatní náklady       | 35           |
| <b>Výnosy celkem</b>     | <b>1 262</b> | <b>Náklady celkem</b> | <b>1 262</b> |



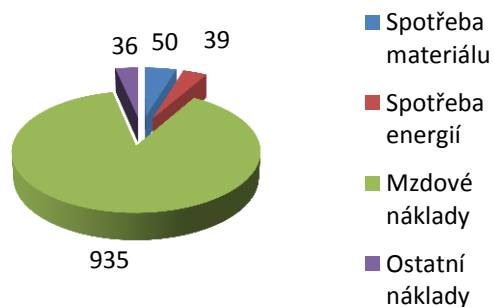
## Odlehčovací služba

| Výnosy v tis. Kč         |       | Náklady v tis. Kč  |       |
|--------------------------|-------|--------------------|-------|
| Dotace od JmK            | 424   | Spotřeba materiálu | 50    |
| Příspěvek od zřizovatele | 351   | Spotřeba energií   | 39    |
| Příjmy od klientů        | 276   | Mzdové náklady     | 935   |
| Ostatní výnosy           | 2     | Ostatní náklady    | 30    |
| Výnosy celkem            | 1 053 | Náklady celkem     | 1 054 |

### Výnosy



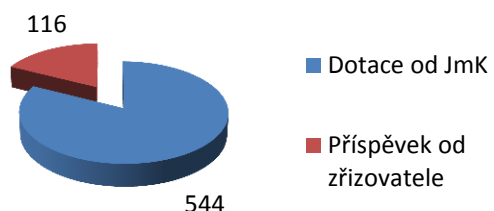
### Náklady



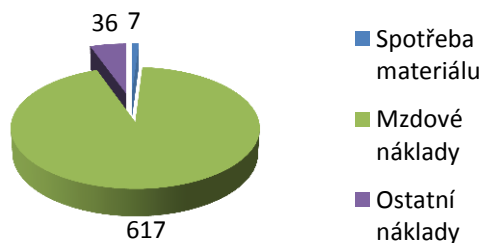
## Odborné sociální poradenství

| Výnosy v tis. Kč         |     | Náklady v tis. Kč  |     |
|--------------------------|-----|--------------------|-----|
| Dotace od JmK            | 544 | Spotřeba materiálu | 7   |
| Příspěvek od zřizovatele | 116 | Spotřeba energií   | 0   |
| Příjmy od klientů        | 0   | Mzdové náklady     | 617 |
| Ostatní výnosy           | 0   | Ostatní náklady    | 36  |
| Výnosy celkem            | 660 | Náklady celkem     | 660 |

### Výnosy



### Náklady



### **Rezervní fond (413 a 414)**

Rezervní fond je tvořen dvěma složkami: rezervním fondem tvořeným ze zlepšeného hospodářského výsledku (413) a rezervním fondem z ostatních titulů (414).

Rezervní fond tvořený ze zlepšeného hospodářského výsledku (413) byl v minulých letech použit na úhradu vzniklé ztráty v roce 2012. V roce 2016 se do fondu ze zlepšeného hospodářského výsledku převedlo 37 951,98 Kč, zůstatek rezervního fondu je 164 178,35 Kč.

Počáteční stav rezervního fondu z ostatních titulů (416) v roce 2016 činil 1 182 920,00 Kč. V průběhu roku 2016 organizace obdržela dary (určené na volnočasové aktivity klientů) od fyzických a právnických osob ve výši 926 437,00 Kč. Nejvyšší položkou je dar od Nadace AGROFERT. Tyto dary tvořily příjmovou stránku rezervního fondu. Dar od Nadace AGROFERT byl po schválení Radou města použit na posílení investičního fondu a následně použit na nákup investic. Dále bylo v průběhu roku 2016 z rezervního fondu čerpáno na volnočasové aktivity klientů (výlety, květiny, drobné dárky) 151 239,00 Kč.

Zůstatek rezervního fondu (413 a 414) k 31. 12. 2016 ve výši 1 622 296,35 Kč byl plně kryt finančními prostředky organizace.

### **Fond investic (416)**

Počáteční stav v roce 2016 činil 1 476 789,94 Kč, příjmovou stránku FI tvořily odpisy, které organizace zúčtovala na základě odpisového plánu na rok 2016 schváleného Radou města ve výši 473 532,00 Kč a investiční příspěvek zřizovatele ve výši 6 931 848,00 Kč a posílení Fondu investic z rezervního fondu a to darem od Nadace AGROFERT.

Výdajovou stránku fondu investic tvořily investice v celkové výši 2 176 488,00 Kč. Organizace v roce 2016 pořídila dvě průmyslové pračky, průmyslový sušič a průmyslový žehlič do prádelny, konvektomat, plynový sporák s elektrickou troubou a plynovou pánev do kuchyně, dva elektrické vakové zvedáky na oddělení pro klienty a čerpadlo kalové pro údržbu.

Dalším výdajem z fondu investic bylo 124 696 Kč na nutné opravy v Domě s pečovatelskou službou.

Zůstatek Fondu investic k 31. 12. 2016 ve výši 7 080 985,94 Kč byl plně kryt finančními prostředky organizace.

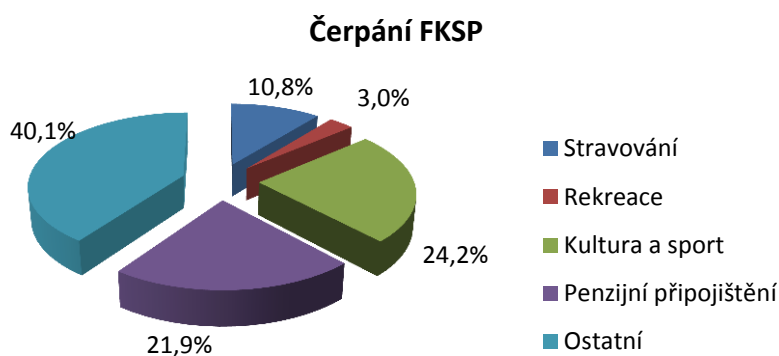
### **Fond kulturních a sociálních potřeb (412)**

Počáteční stav v roce 2016 činil 75 518,13 Kč, základní přiděl do FKSP byl tvořen 1,5 % z objemu hrubých mezd, který činil 571 733,00 Kč.

Z Fondu bylo čerpáno následujícím způsobem:

|                       |               |
|-----------------------|---------------|
| Stravování            | 64 127,00 Kč  |
| Rekreace              | 18 000,00 Kč  |
| Kultura a sport       | 143 389,87 Kč |
| Penzijní přípojištění | 129 600,00 Kč |
| Ostatní               | 237 875,00 Kč |
| Sociální výpomoci     | 0,00 Kč       |
| Celkem čerpání fondu  | 592 991,87 Kč |

Zůstatek Fondu kulturních a sociálních potřeb k 31. 12. 2016 byl ve výši 54 259,26 Kč.



## 9. Kontrola

Vnitřní kontrolní systém je zaveden v organizaci na základě zákona č. 320/2001 Sb., o finanční kontrole ve veřejné správě ve znění pozdějších předpisů a prováděcí vyhlášky č. 416/2004 Sb., ve znění pozdějších předpisů. Předmětem kontroly jsou veškeré finanční prostředky hlavní činnosti, doplňkové činnosti a hospodaření s majetkem.

Aplikace vnitřního kontrolního systému ve smyslu zákona č. 320/2001 Sb., o finanční kontrole je v Domově zajištěna informačním systémem CROSEUS. Systém je průkazný a účinný.

Při řídicích kontrolách nebyly zjištěny závažné nedostatky.

### Řídící kontrola

Předběžná řídicí kontrola před vznikem závazku dle (§13, vyhl. 416/2004 Sb.)

Od 1. 1. 2016 je v naší organizaci prováděna předběžná řídicí kontrola elektronicky. Veškeré závazky jsou předem schváleny příkazem operace a správcem rozpočtu připojením elektronického podpisu případně komentáře k danému budoucímu závazku. Závazky se schvalují na základě objednávky nebo smlouvy. Pravidelně se opakující závazky jsou schvalovány v rámci balíku finančních prostředků pro jednotlivé úseky – limitovaný příslib.

Předběžná řídicí kontrola po vzniku závazku (§14, vyhl. 416/2004 Sb.)

Stejně jako kontrola před vznikem závazku probíhá v naší organizaci elektronicky. Před uhrazením jsou jednotlivé závazky schváleny příkazem operace a hlavní účetní, kteří posoudí vzniklý závazek v rámci svých pravomocí dle vyhlášky 416/2004 Sb. v návaznosti na již schválený požadavek na vznik závazku.

### Interní kontroly

Interní kontroly provádí v DS ředitel organizace, kontrolní pracovník a vedoucí pracovníci na svých úsecích.

Na zdravotním úseku probíhají kontroly dodržování pracovních postupů a dodržování pracovních povinností během noční služby, dále dodržování postupů při výdeji jídla klientům, používání osobních ochranných pracovních pomůcek, vedení ošetrovatelské dokumentace. Kontroly proběhly bez závažných závad.

Na sociálním úseku byly během roku zkontrolovány spisové evidence uživatelů jednotlivých služeb, dokumentace individuálního plánování, správného vykazování plateb klientům za kadeřnické služby. Kontrola vkladních knížek klientů v depozitu organizace. Zjištěné drobné nedostatky byly ihned odstraněny.

Na stravovacím úseku proběhly kontroly množství vydávaného jídla na rozvoz v jídlonosičích, na výdejny, pro klienty. Sledovalo se množství jednotlivé porce a také vzhled jídla. Dále pak probíhaly kontroly používání osobních ochranných pracovních pomůcek a zdravotních průkazů zaměstnanců kuchyně. Bylo prověřeno, zda zaměstnanci kuchyně vedou povinné záznamy stanovené normou HACCP. Proběhla mimořádná inventarizace skladu potravin. Kontroly proběhly bez závad.

Na provozním úseku bylo zkontrolováno používání osobních ochranných pracovních prostředků, dodržování bezpečnosti a ochrany zdraví při práci, kontrola provozního řádu v prádelně, dodržování závazných postupů pracovníků vrátnice a vedení záznamní povinnosti, kontrola revizních zpráv strojů a zařízení používaných údržbou, dodržování bezpečnosti a ochrany zdraví při práci, kontrola čistoty a pořádku v dílně a prostorách údržby, použití nakoupeného materiálu na opravy pro potřeby organizace. V provozním skladu byla provedena mimořádná inventarizace. Kontroly proběhly bez závad.

Na ekonomickém úseku proběhly kontroly v mzdové oblasti a to prověření správnosti údajů u příspěvku z FKSP na penzijní připojištění. Kontrola čerpání limitovaného příspěvku pro kuchyň za srpen 2016. Všechny faktury za uvedené období prošly elektronickou finanční kontrolou. Kontrola faktur vydaných za 1. pololetí 2016. Byly zkontrolovány náležitosti dokladů, zda byly schváleny finanční kontrolou po vzniku závazku, platební morálka odběratelů. Kontroly proběhly bez závad.

Během roku se provádí mimořádné inventarizace všech pokladen dle směrnice č. 34/2016. Inventarizací nebyly zjištěny rozdíly mezi skutečným a účetním stavem.

## **Veřejnosprávní kontrola**

### **Ing. Ilona Heligrová, auditor**

Čerpání a využití poskytnutého účelově určeného provozního příspěvku na financování výdajů souvisejících s poskytováním základních druhů a forem sociálních služeb. Bez závad.

### **Hasičský záchranný sbor Jihomoravského kraje Územní odbor Břeclav**

Kontrola byla zahájena dne 27. 4. 2016. Kontrola prověřila dodržování vybraných povinností dle zákona o požární ochraně v budově DPS. Kontrola prověřila funkčnost a vedení potřebné dokumentace k požárně bezpečnostním zařízením (nouzové osvětlení, požární uzávěry, požární klapky, požární mřížky, elektrická požární signalizace, zařízení dálkového přenosu, zařízení pro vyhlášení požárního poplachu, evakuační výtah – nebyl doložen doklad o kontrole provozuschopnosti evakuačního výtahu, včetně dodávky el. energie od nezávislého zdroje. O tomto stavu byl informován zřizovatel. Ostatní kontrolované skutečnosti bez závad.

### **Krajský úřad Jihomoravského kraje**

Předmětem kontroly bylo plnění podmínek stanovených pro registraci poskytovatelů sociálních služeb – denní stacionář. Kontrola na místě se uskutečnila 18. 5. 2016. Kontrolou bylo zjištěno, že Domov plní veškeré podmínky pro registraci poskytovatele sociálních služeb dané zákonem o sociálních službách. Bez závad.

**WELLTAX s.r.o.**

Kontrola proběhla 31. 5. 2016 za účelem prověření závěrky za rok 2015. Kontrola prověřila vazby počátečních stavů ve výkazech účetní závěrky 2015 na konečné stavy ve výkazech účetní závěrky za rok 2014, dále logické vazby v účetních výkazech roku 2015 a úplnost, správnost a průkaznost účetnictví. Nebyly zjištěny významné nedostatky, které by měly dopad na věrný a poctivý obraz sestavené účetní závěrky.

**Město Břeclav, Odbor sociálních věcí a školství**

Předmětem kontroly bylo užití finančních prostředků formou příspěvku od zřizovatele za rok 2014, 2015, vnitřní kontrolní systém, veřejné zakázky 2015. Kontrola se uskutečnila dne 6. 9. 2016. Kontrolou bylo prověřeno plnění doporučení z minulé kontroly. Kontrolní skupina se zaměřila na hospodaření s finančními prostředky od zřizovatele a jejich efektivní, účelné a ekonomické vynakládání. Za tímto účelem má organizace nastavený vnitřní kontrolní systém, který tvoří směrnice, příkazy ředitele a další interní dokumenty. Dále kontrola prověřila vedení hlavní pokladny a dodržování interních předpisů, které upravují pravidla vedení pokladny v organizaci. Bylo prověřeno jak je v DS zabezpečeno dodržování zákonných povinností vyplývajících ze zákona č. 340/2015 Sb., ve znění pozdějších předpisů. Inventarizace – nastavení pravidel a způsob provedení inventarizace. Bylo zkontrolováno čerpání poskytnutých dotací – náležitosti dokladů, které byly náhodně vybrány. Dále bylo prověřeno zadávání veřejných zakázek a jejich realizace v návaznosti na dodržování pravidel Města Břeclavi. Bez závad.

**Státní veterinární správa**

Kontrola byla dne 23. 11. 2016. V rámci kontrolního šetření byla provedena kontrola dodržování požadavků na živočišné produkty, zvěřinu v kůži nebo v peří, osobní hygienu, potravinářské prostory a zařízení, dokumentaci, nakládání s VŽP a odpady. Bez závad.

**Krajská hygienická stanice**

Kontrola byla zahájena dne 16. 12. 2016. Kontrola byla provedena v souvislosti s výskytem infekční žloutenky (virové hepatitidy A). Kontrola upozornila na možnost preventivního očkování pracovníků stravovacího provozu a na rizika spojená s nákazou VHA.

## **10. Závěr**

Nejdůležitějším cílem a zároveň kritériem pro hodnocení naší činnosti, který se snaží dlouhodobě naplňovat celý kolektiv zaměstnanců Domova, jsou spokojení uživatelé služeb. Ke stabilnímu fungování našeho Domova přispívají také výsledky hospodaření, nastavení financování sociálních služeb zřizovatele a dotační politika Jihomoravského kraje v sociální oblasti.

Díky patří také dárcům, kteří věnovali našemu Domovu věcné nebo finanční dary. Tyto dary byly použity pro zkvalitnění života uživatelů služeb v Domově.



## 11. Plnění povinného podílu dle zákona č. 435/2004 Sb., o zaměstnanosti, ve znění pozdějších předpisů

### Průměrný roční přepočtený počet zaměstnanců:

|                       |             |
|-----------------------|-------------|
| Zaměstnanců celkem:   | 147,97 osob |
| z toho povinný podíl: | 5,91 osob   |

### Plnění povinností podle § 81 odst. 2 písm. a) a b) zákona:

|  |            |
|--|------------|
| Zaměstnáním u zaměstnavatele:                  | 10,30 osob |
| Odběrem výrobků a služeb nebo zadáním zakázek: | 0,00 osob  |

### Odvod od státního rozpočtu podle § 81 odst. 2 písm. c) zákona:

|                             |           |
|-----------------------------|-----------|
| Odvod do státního rozpočtu: | 0,00 osob |
| Vypočtená výše odvodu:      | 0,00 Kč   |

## **12.Poskytování informací podle zákona č. 106/1999 Sb., o svobodném přístupu k informacím**

V souladu s ustanovením §18 zákona č. 106/1999 Sb., o svobodném přístupu k informacím, ve znění pozdějších předpisů zveřejňuje Domov seniorů Břeclav, příspěvková organizace, následující informace:

|  |   |
|--|---|
| a) Počet podaných žádostí o informace a počet vydaných rozhodnutí o odmítnutí žádosti:                               | 0 |
| b) Počet podaných odvolání proti rozhodnutí:   | 0 |
| c) Opis podstatných rozhodnutí každého rozsudku soudu ve věci přezkoumání zákonnosti rozhodnutí o odmítnutí žádosti: | 0 |
| d) Výčet poskytnutých výhradních licencí:  | 0 |
| e) Počet stížností podaných podle §16a, důvody jejich podání a stručný popis způsobu jejich vyřešení:                | 0 |
| f) Další informace vztahující se k uplatňování tohoto zákona:  | 0 |