

VÝROČNÍ ZPRÁVA



2014



Obsah výroční zprávy

1. Úvodní slovo	<u>3</u>
2. Základní údaje	<u>4</u>
3. Charakteristika organizace	<u>5</u>
4. Přehled o nabízených službách	<u>6</u>
5. Charakteristika poskytovaných služeb	<u>7</u>
6. Hlavní činnost-sociální a ošetrovatelská péče.....	<u>9</u>
7. Personální zajištění služby	<u>15</u>
8. Hospodaření organizace	<u>18</u>
9. Kontrolní činnost.....	<u>24</u>
10. Závěr.....	<u>28</u>

1. Úvodní slovo

Vedení Domova seniorů Břeclav předkládá ve smyslu zákona o svobodném přístupu k informacím výroční zprávu organizace za rok 2014. Výroční zpráva obsahuje základní údaje o organizaci, přehled o nabízených službách a jejich personálním zajištění, hospodaření organizace a informace z volnočasových aktivit připravovaných společně s klienty zařízení.

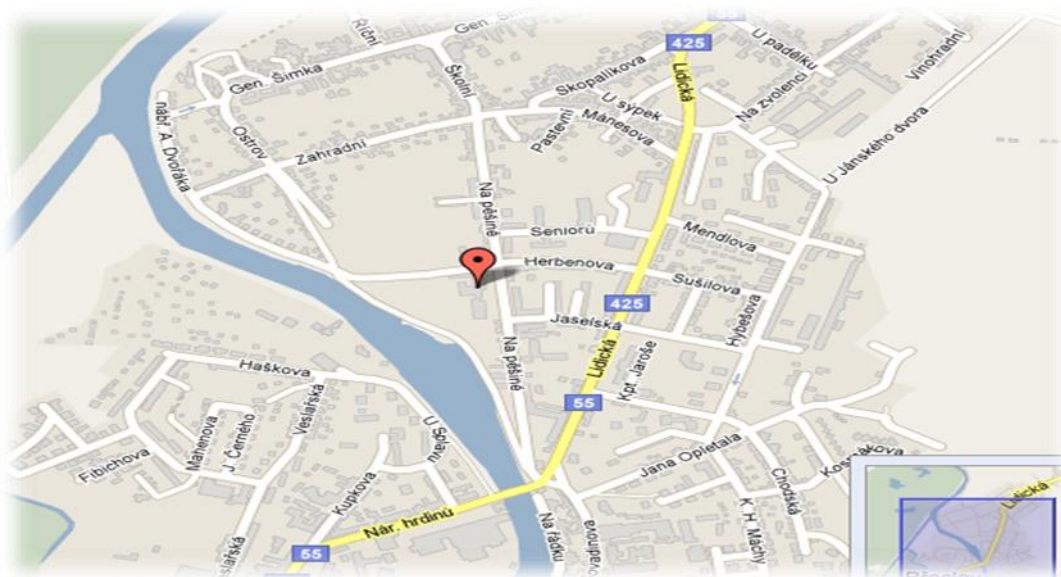
V roce 2014 dosáhla organizace opět dobrých výsledků v dotačním řízení. Dostatek finančních prostředků pomohl nejen stabilizovat hospodaření organizace, ale dosáhnout i zvýšení úrovně materiálně technického zabezpečení poskytovaných sociálních služeb. Pokračovaly práce na úpravách budovy a to konkrétně opravy podlahy chodby v objektu přístavby. Tato oprava byla organizačně náročná, neboť si vyžádala dočasné uvolnění prostor. Vedení domova se setkalo s pochopením uživatelů i zaměstnanců, za což jim patří poděkování. Díky dostatečným finančním zdrojům se podařilo zajistit alespoň částečnou výměnu nábytku v pokojích uživatelů, zejména pak výměnu lůžek a sedacího nábytku do společných prostor. Investováno bylo i do nového vybavení kuchyně, která slouží nejen pro klienty domova, ale i pro vedlejší hospodářskou činnost organizace. V rámci vedlejší hospodářské činnosti byla v roce 2014 dále rozšiřována činnost o rozvoz obědů do domácností zájemců.

V oblasti poskytování sociálních služeb pokračovala organizace v plnění strategických úkolů, kterými je humanizace poskytované služby, snižování kapacity domova seniorů, zkvalitnění bydlení uživatelů, rekonstrukce bytových jednotek uživatelů na jednolůžkové pokoje a zavádění ambulantních služeb.

O tom, že tyto strategické záměry jsou pozitivně přijímány, svědčí stále vysoký zájem uživatelů o služby domova a to včetně nové ambulantní služby Denního stacionáře, který byl přijat občany města velmi pozitivně. Velké úsilí bylo věnováno zkvalitnění poskytovaných sociálních služeb, což je hlavním posláním organizace.

2. Základní údaje

Název organizace:	Domov seniorů Břeclav, p. o.
Sídlo organizace:	Břeclav, Na Pěšině 2842/13, PSČ 690 03
IČ organizace:	484 52 734
Číslo účtu:	7939651/0100
Zřizovatel:	Město Břeclav, okres Břeclav
Adresa zřizovatele:	Břeclav, nám. T. G. Masaryka 3, PSČ 690 81
IČ zřizovatele:	283 061
Statutární zástupce – ředitel:	Ing. Jaroslav Válka
Kontakt:	tel.: 519 373 087, 519 326 142 fax: 519 326 739, 519 322 616 e-mail: podatelna@dsbreclav.cz



3. Charakteristika organizace

Domov seniorů Břeclav je příspěvkovou organizací zřizovanou Městem Břeclav. Zařízení je v provozu od roku 1976 a zajišťuje komplex sociálních služeb pro občany, kteří dosáhli věku rozhodného pro přiznání starobního důchodu a kterým pro trvalé změny zdravotního stavu nemůže být zajištěna komplexní péče v jejich vlastním prostředí členy jejich rodiny ani pečovatelskou službou nebo jinými terénními službami.

Služba je poskytována celoročně, nepřetržitě. Obsahuje zejména bydlení, ošetrovatelskou péči, zdravotní péči, rehabilitaci, kulturní a zájmovou činnost. Rozsah služeb a jejich kvalitu určuje zák. 108/2006 Sb. o sociálních službách a prováděcí vyhláška č. 505/2006 Sb.

Komplex pobytových sociálních služeb je poskytován klientům z Břeclavi a jeho okolí. Od roku 2007 organizace postupně specializovala své služby a v současné době poskytuje pět druhů sociálních služeb

- **Domov pro seniory**
- **Domov se zvláštním režimem** (pro osoby s demencí a chronickým duševním onemocněním)
- **Odlehčovací služby** (pobyty na dobu určitou, odlehčení rodinám pečujícím o seniory)
- **Odborné sociální poradenství** (manželská a předmanželská poradna)
- **Denní stacionář** (ambulantní služba)

Každá z uvedených služeb má své specifické požadavky, které se promítají do standardů kvality sociálních služeb.

Příspěvková organizace Domov seniorů Břeclav má kromě hlavní činnosti schválenou zřizovací listinou i **vedlejší hospodářskou činnost**, kterou je:

- vaření obědů – pro pečovatelskou službu, Městský úřad Břeclav, seniory a občany ve městě formou rozvozu
- praní - Charita, senioři

4. Přehled o nabízených sociálních službách a jejich kapacita

Domov pro seniory

Má od r. 2014 kapacitu 100 lůžek. Pobytová služba je pro seniory od 60 let věku, kteří zejména z důvodu věku či pro trvalé změny zdravotního stavu mají sníženou soběstačnost a potřebují pravidelnou pomoc jiné fyzické osoby v oblasti soběstačnosti a osobní péče.

Uživatelé této služby mají k dispozici 24 jednolůžkových pokojů, 28 dvoulůžkových a 5 čtyřlůžkových pokojů.

Domov se zvláštním režimem

Má kapacitu 110 lůžek. Je pobytovou službou pro osoby se specifickými potřebami, které vyplývají z jejich onemocnění. Náš domov se zvláštním režimem poskytuje služby seniorům s Alzheimerovou chorobou a s ostatními typy demencí, jejichž situace vyžaduje pravidelnou pomoc jiné fyzické osoby.

Uživatelé služby mají k dispozici 55 dvoulůžkových pokojů.

Odlehčovací služba

Má kapacitu 2 lůžka. Jedná se o pobytovou službu pro seniory, jejímž cílem je poskytnutí pomoci a podpory seniorům a zdravotně postiženým občanům, kteří pro různé překážky nemohou zůstat sami ve svém přirozeném prostředí. Poskytovanou službou nabízíme pečujícím osobám. Jedná se o zajištění potřebné péče o jejich příbuzné po nutnou dobu a možnost nezbytného odpočinku (dovolená, lázeňský pobyt, hospitalizace v nemocnici atd.).

Odborné sociální poradenství

Je poskytováno se zaměřením na potřeby jednotlivých skupin osob v poradně pro rodinu, manželství a mezilidské vztahy. Jejím posláním je poskytnout klientům, kterými jsou partneři, snoubenci, manželé, rodiny i jednotlivci, odborné sociální služby a pomoc při řešení těžkostí partnerského, rodinného soužití a mezilidských vztahů vůbec.

Denní stacionář

Má kapacitu 7 míst. V denním stacionáři je poskytována ambulantní služba osobám, které mají sníženou soběstačnost z důvodu věku nebo zdravotního postižení, a osobám s chronickým duševním onemocněním, jejichž situace vyžaduje pravidelnou pomoc jiné fyzické osoby.

5. Charakteristika poskytovaných služeb

Posláním sociální služby domov pro seniory:

je poskytovat prostřednictvím pobytové služby pravidelnou, bezpečnou a odbornou podporu a pomoc seniorům, kteří vzhledem ke svému věku a zdravotnímu stavu nemohou dlouhodobě zajišťovat své životní potřeby ve svém domácím prostředí ani za pomoci pečovatelské služby. Pomoc a podpora vychází z individuálně určených potřeb a cílů uživatele a je poskytována s ohledem na možnosti, schopnosti a zájmy uživatele. Naší snahou je zabránit izolaci uživatelů, podporovat je při udržování jejich tělesné a duševní kondice, motivovat je k aktivizačním činnostem, podporovat je v kontaktu se společenským prostředím a podporou soběstačnosti minimalizovat jejich závislost na službě. Podpora a pomoc uživatelů zachovává lidskou důstojnost, respektuje základní lidská práva a svobody.

Posláním domova se zvláštním režimem:

je poskytování sociálních a zdravotních služeb seniorům se stařeckou demencí, Alzheimerovou chorobou a ostatními typy demencí s cílem **zlepšení či zachování kvality života, podpora soběstačnosti a důstojnosti člověka**. Služba je poskytována seniorům, kteří vzhledem ke svému věku, ale především zdravotnímu stavu jsou závislí na pomoci jiné osoby, mají **sníženou soběstačnost v základních životních schopnostech, potřebují soustavnou péči a dohled**, který jim nemůže být poskytnut v jejich přirozeném prostředí. Klientům služby je poskytován program, který vychází z jejich **individuálních potřeb** a je pestrý, kvalifikovaně vedený dle potřeb a možností klientů. Aktivitě zahrnují **podporu soběstačnosti, procvičování fyzických a psychických schopností klientů** v mezích jejich možností a zdravotního stavu a to prostřednictvím metod **nefarmakologického přístupu** ke klientům s demencí. Služba **rozvívá sociální kontakty – podporuje přirozené vztahy** s rodinou a přáteli. Služba je poskytována **celoročně, je kvalitní, odborná a bezpečná**. Podpora a pomoc uživatelů zachovává lidskou důstojnost, respektuje základní lidská práva a svobody.

Posláním při zajišťování odlehčovací pobytové služby:

je poskytnutí pomoci a podpory seniorům a zdravotně postiženým občanům, kteří pro různé překážky již nemohou zůstat sami ve svém přirozeném domácím prostředí ani za předpokladu zajištění pomoci terénní pečovatelské služby. Poskytovanou službu nabízíme pečujícím osobám. Jedná se o zajištění potřebné péče o jejich příbuzné po nutnou dobu a možnost nezbytného odpočinku (dovolená, lázeňský pobyt, hospitalizace v nemocnici atd.)

Podpora a pomoc vychází z individuálních potřeb uživatele, respektuje a zachovává lidská práva a důstojnost. Služba podporuje přirozené vztahy s rodinou a přáteli, je kvalitní, odborná, bezpečná a je poskytována v maximálním rozsahu tří měsíců.

Posláním sociální služby odborné sociální poradenství:

Odborné sociální poradenství je poskytováno se zaměřením na potřeby jednotlivých skupin osob v poradně pro rodinu, manželství a mezilidské vztahy. Jejím posláním je poskytnout klientům, kterými jsou partneři, snoubenci, manželé, rodiny i jednotlivci, odborné sociální služby a pomoc při řešení těžkostí partnerského, rodinného soužití a mezilidských vztahů vůbec.

Posláním sociální služby denní stacionář:

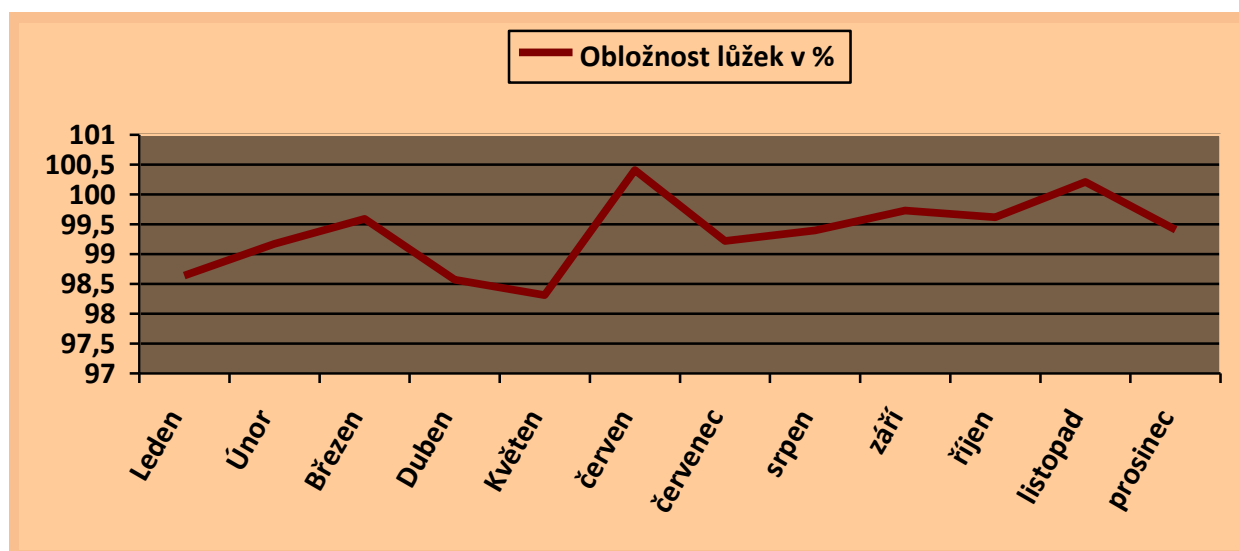
Posláním ambulantní služby denního stacionáře je poskytovat pomoc a podporu osobám se specifickými potřebami (demence, ztráta soběstačnosti) v denním provozu, s cílem zachování nebo zlepšení kvality života a podpory soběstačnosti. Služba umožňuje rodině či osobě blízké zachovat stávající způsob života a udržet přirozené vztahové vazby. Poskytované služby se zaměřují na udržování sociálních vztahů, nácvik sociálních dovedností, podporování sociálního začlenění a rozvíjení osobních možností uživatelů. Podpora a pomoc uživatelů zachovává lidskou důstojnost, respektuje základní lidská práva a svobody.

6. Hlavní činnost - sociální a ošetrovatelská péče

Kapacita zařízení sociálních služeb, počet uživatelů a využití v roce 2014

	Domov pro seniory	Domov se zvláštním režimem	Odlehčovací služba	Denní stacionář	Celkem
Kapacita zařízení	100	110	2	7	219
Počet uživatelů k 31. 12. 2013	109	104	2	3	218
Počet uživatelů k 31. 12. 2014	96	106	2	10	214
Z toho: - ženy	60	74	1	8	143
- muži	36	32	1	2	71
Průměrný počet uživatelů za rok	100,32	107,81	2,03	6,91	217,07
Obložnost v % 1 – 12/2013	96,15	98,01	66,33	37,95	74,61
Obložnost v % 1 – 12/2014	100,32	97,76	100,00	98,67	99,19

Celková obložnost za rok 2014 v procentech dle jednotlivých měsíců



V roce 2014 jsme zaznamenali zvýšený zájem o odlehčovací službu, pro kterou máme k dispozici 2 lůžka. Perspektivně organizace zvažuje navýšení kapacity této služby na 4 lůžka. Jedná se o pobytovou sociální službu, která velmi napomáhá rodinám pečujícím o seniory doma a odlehčuje jim v jejich náročné práci.

Informace o počtu příjmů a ukončení pobytu

	Domov pro seniory	Domov se zvláštním režimem	Odlehčovací služba	Denní stacionář	Celkem
Přijetí	19	37	22	11	89
Propuštění	3	1	22	4	30
zemřelí	29	34	0	0	63

Průměrný věk uživatelů

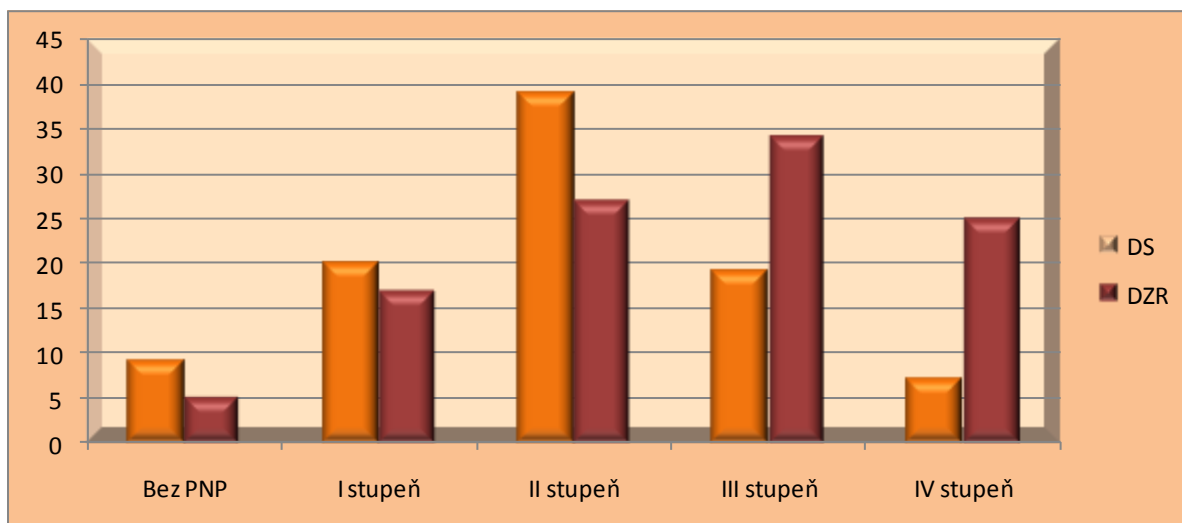
	Domov pro seniory	Domov se zvláštním režimem	Odlehčovací služba	Denní stacionář	Celkem
27 – 65 let	8	11	0	0	20
66 – 85 let	58	62	15	8	144
Nad 85 let	30	31	4	2	72
Průměrný věk uživatelů	80 let	81 let	83 let	80 let	81 let
Nejstarší uživatel	95 let	96 let	87 let	92 let	-
Nejmladší uživatel	44 let	52 let	62 let	60 let	-
Počet manželských párů	2	3	0	0	5

Náročnost sociální služby dle stupně závislosti uživatelů na službě

	Domov seniorů	Domov se zvl. režimem
Uživatelé trvale upoutání na lůžko	16	35
Mobilní za pomoci druhé osoby nebo technické pom.	48	30
Vyžadující nákladnější stravu	-	54
I. stupeň závislosti	20	17
II. stupeň závislosti	39	27
III. stupeň závislosti	19	33
VI. stupeň závislosti	8	23
Bez žádného stupně závislosti – čekající na vyřízení	10	6

U sociální služby denní stacionář a odlehčovací služba se doložení stupně závislosti nepožaduje, proto údaje nejsou za tuto službu v tabulce uvedeny. Služba se realizuje na základě smlouvy s uživatelem s ohledem na jeho požadavky a schopnosti.

Graf: Počet uživatelů a stupeň závislosti u služby domov pro seniory a domov se zvl. režimem



Úhrady uživatelů za pobyt - r. 2014

v Kč	Domov pro seniory	Domov se zvláštním režimem	Odlehčovací služba	Denní stacionář
Stanovená úhrada 1 – 12/2014	15 345 666,-	19 259 643,-	412 446,-	233 799,-
Reálná úhrady 1 - 12/2013 Pobyt (strava, bydlení) + PNP + FS	15 332 388,-	19 250 755,-	398.758,-	211 402,-
Vratky 1 - 12/2013 Dovolená, Hospitalizace, Vyřízení pozůstalosti	176 539,-	215 935,-	0,-	0,-

Pokles úhrad o částku 336 tis. Kč jsme zaznamenali u sociální služby Domov pro seniory a to z důvodu snížení kapacity služby od 1. 1. 2014 ze 108 na 100 klientů. Snížení kapacity nemělo vliv na získání neinvestiční dotace na provoz z MPSV. Na reálné úhrady má vliv výše přiznaného příspěvku na péči uživatelům služby, což je proměnná veličina související se změnami zdravotního stavu stávajících a nové přijímaných uživatelů.



Volnočasové aktivity

Volnočasové aktivity organizuje a zjišťuje pro všechny registrované služby 7 pracovníků v sociálních službách ve funkci základní výchovná nepedagogická činnost.

Klientům byla nabízena řada volnočasových aktivit, pomocí kterých se rozvíjí a upevňují psychické, sociální, motorické schopnosti a dovednosti. Aktivity podporují lidskou důstojnost, sebeuvědomění a aktivní prožití života ve stáří.

PSS pomáhají uživatelům při orientaci v realitě, vytváří každodenní programy, které jsou zaměřeny na smysluplné vyplnění volného času a nabízejí aktivity vycházející z individuálních zájmů uživatelů. Není vyžadováno jen aktivní zapojení uživatele, jsou podporovány i pasivní aktivity, kde připravovanou činnost uživatel sleduje nebo přijímá jinými smysly.

Pro informování uživatelů o průběhu aktivit slouží nástěnka umístěná ve vestibulu. Uživatelé zde získají potřebné informace o zájmových kroužcích a o poskytovaných službách. Aktivizace je nabízena v souladu se schopnostmi uživatelů jednotlivých sociálních služeb.



Fotografie jsou z akce „Dechovka trochu jinak“ a dále z výletu na Pohansko.

Mezi pravidelné a oblíbené aktivity patří relaxační cvičení, pletařský kroužek a filmové okénko. Dále běžně probíhá jak skupinově, tak individuálně muzikoterapie, aromaterapie, reprodukováná hudba a zpěv, vědomostní kvízy a soutěže v malém i větším rozsahu. Nepravidelně pak probíhají různá čtení a debaty na zajímavá témata.

V teplejších měsících se využívá venkovní prostor nejen k posezení a povídání, ale i zde probíhají aktivity různého druhu.

Denně je uživatelům k dispozici „tvořivá dílna“, kde si mohou za podpory zaměstnanců domova vyrobit jednoduché i složitější dárky, věci k běžnému užití jako je např. prostírání, přání. Polštářky, kabelky atp. Zajímavé je tvoření nazvané „recyvěci“, kde jsou zužitkovávány pet láhve, noviny, látky, vlna, krabice apod.

Aktivity slouží uživatelům k ověřování vlastních schopností, možností i zájmů a vyplňují volný čas. Aktivizace probíhá individuálně nebo skupinově na každém oddělení a vychází z individuálního plánu uživatele. Nabízené aktivity pružně reagují na potřeby a přání uživatelů.

Ke každému ročnímu období byla připravena větší akce. V letním období probíhaly sportovní odpoledne, grilovací party, výlety. Domov pravidelně navštěvují se svým vystoupením děti z mateřských škol a základních škol, ženské a mužácké pěvecké sbory z Podluží. V roce 2014 jsme uspořádali pro uživatele výlet na Pohansko. Kde si uživatelé prohlédli expozice i pěkné okolí.

V září a říjnu se volnočasové a sociální pracovníce zúčastnily Týdne sociálních služeb v Hustopečích a Břeclavi. Společně prezentovaly domov seniorů nejen při rozhovorech s občany města, ale předávaly i informace, propagační letáky a probíhala videoprojekce ze života uživatelů domova spojená s výstavou jejich výrobků. V měsíci říjnu ke dni otevřených dveří byl domov zpřístupněn veřejnosti a byla otevřena i „kavárna“, kterou mohli navštívit jak uživatelé, tak jejich rodinní příslušníci.

V zařízení je vydáván čtvrtletník „Domovinka“, ve kterém jsou informace o dění v zařízení i mimo něj. O veškerém společenském dění v zařízení je pořizována fotodokumentace a videozáznamy. Uživatelé si mohou půjčovat knihy a časopisy v knihovně v přízemí. Je zde k dispozici počítač a internet.

Pro věřící uživatele je jedenkrát do měsíce v kulturní místnosti bohoslužba. Veškerých akcí se mohou účastnit i rodinní příslušníci.

V zařízení je možno jedenkrát týdně využít služeb kadeřnice, holiče a pedikérky. Pro imobilní uživatele jsou služby zprostředkovány na pokojích.

V zařízení se nachází bufet, kde je možno zakoupit cukrovinky, nealkoholické nápoje a drogistické zboží.

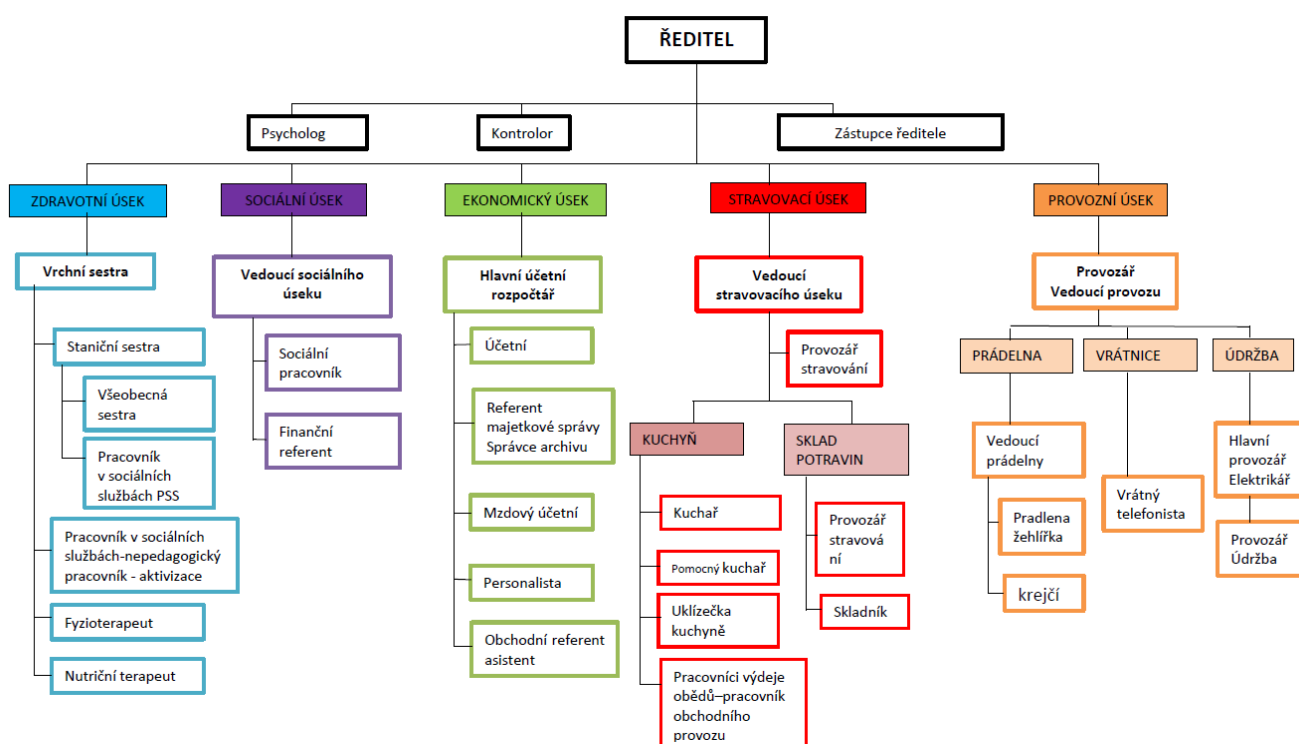
- 2x týdně do zařízení dochází grafoložka, která se věnuje trénování paměti a cvičení na koordinaci rukou. Její konzultace probíhá individuální formou na pokoji uživatele.

- 1x týdně lze využít návštěvy logopedky, která se individuálně věnuje uživatelům se sníženou schopností dorozumívat se.

8. PERSONÁLNÍ ZAJIŠTĚNÍ SLUŽBY

Organizační schéma

Organizační struktura Domova seniorů Břeclav, příspěvková organizace platná od 1.1.2015



Evidenční počet zaměstnanců, průměrná platová třída a mzdové prostředky v roce 2014

Funkce	evidenční počet zaměstnanců	průměrná platová třída	prostředky na platy v tis. Kč
THP	10	9,5	3 149,3
SZP	20	10	6 553,8
Prac. v soc.sloužbách	70	5,1	13 190,7
Sociální pracovnice	3	9,7	1 337,6
Kuchařky, kuchaři	24	3,9	10 153,4
Dělníci	26		
Uklízečky	4		
Poradenství-psycholog	1	13	413,6
Celkem zaměstnanců (evidenční stav)	158	5,7	34 798,4

Struktura zaměstnanců 2007 – 2012, ev. počet zaměstnanců, 2013-2014 přepočtený stav k datu 31.12 přísl. kalendářního roku

Funkce	2007	2008	2009	2010	2011	2012	2013	2014
THP	6	6	6	9	9	9	8,2	9,55
Lékař - úvazek 0,625, psycholog	1	1	1	-	-	-	-	1
SZP	15	15	20	19	19	18	19	18,8
Prac. v soc.sloužbách	48	57	59	59	53	65	66	69,5
Sociální pracovnice	2	3	4	3	3	3	4	3
Kuchařky	25	28	24	28	28	18	18,8	22,375
Dělníci	16	17	23	21	20	25	29,5	25,875
Uklízečky	2	2	2	2	-	2	2	3,25
Celkem zaměstnanců (přepočtený)	114	129	139	141	133	141	145,5	153,35

V roce 2014 došlo **k navýšení** pracovníků v sociálních službách ve srovnání s rokem 2013 celkem **o 7,85 úvazku zaměstnance**. Navýšení počtu zaměstnanců bylo v souladu s potřebou organizace zvýšit počet zaměstnanců v přímé péči z důvodu stále se zhoršujícího zdravotního stavu přijímaných klientů a rovněž souvisí s potřebou zajištění odborné činnosti spojené s plněním požadavků standardů kvality vycházejících ze zák. 108/2006 Sb. Jedná se o navýšení stavu pracovníků ve funkci PSS o 3,5 pracovníka. Potřeba individualizace v přístupu ke klientům a kvalita poskytované péče si vyžaduje postupné navyšování pracovníků ve funkci PSS a další personální vývoj se odvíjel od výše mzdových prostředků, kterými je činnost limitována. V roce 2014 došlo oproti předchozímu roku k 5 % nárůstu průměrné mzdy v organizaci. K tomuto pozitivnímu posunu přispěla i vládní úprava platů pro pracovníky v sociálních službách a mimořádné přidělení mzdových prostředků v závěru roku.

K nárůstu počtu pracovníků došlo i na úseku kuchyně, kde se dále v průběhu roku navyšoval počet vyvařovaných obědů, a bylo nutno přijmout nové zaměstnance.

9. HOSPODAŘENÍ ORGANIZACE

Domov seniorů Břeclav se v roce 2013 se musel částečně vyrovnat se situací roku 2012, kdy organizace v dotačním řízení získala velmi nízký příspěvek (termín pro podání neinvestiční dotace od Ministerstva práce a sociálních věcí byl zkrácen a organizace Domova seniorů Břeclav získala příspěvek až v náhradním termínu na rok 2012, a to ve výši 4 750 000 Kč). Z tohoto důvodu byla zřizovatelem poskytnuta půjčka a hospodaření roku 2012 skončilo ztrátou ve výši 5 925 109 Kč.

V roce 2013 Domov seniorů Břeclav musel vrátit poskytnutou půjčku a současně bylo Radou města rozhodnuto, že částka ve výši 4 miliony z poskytnuté provozní dotace o celkovém objemu 8,2 milionu bude použita na částečnou kompenzaci ztráty roku 2012. Dosažený zisk z hospodaření za rok 2013 ve vedlejší činnosti ve výši 63 775,40 Kč byl současně částkou 4 000 000,00 Kč použit na kompenzaci ztráty z roku 2012.

V roce 2014 bylo Radou města rozhodnuto, že částka ve výši 1,861 333,04 Kč z poskytnuté provozní dotace o celkovém objemu 8,2 milionu bude použita na konečnou kompenzaci ztráty roku 2012. Tímto krokem bude ztráta z roku 2012 vykompenzována a uzavřena.

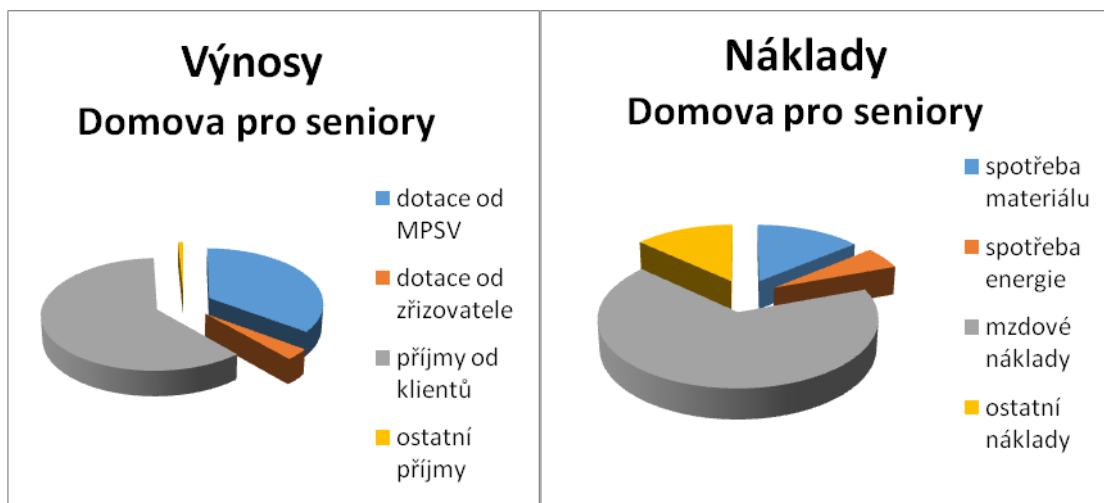
V roce 2014 byla MPSV schválena dotace na poskytování sociálních služeb ve výši 22 890 000,00 Kč (Rozhodnutí č. 1). V prosinci roku 2014 proběhlo dofinancování sociálních služeb a dotace MPSV byla navýšena o částku 2 237 200,00 Kč (Rozhodnutí č. 2). Celkově organizace obdržela od MPSV částku 25 127 200 Kč.

V rámci své hlavní činnosti Domov seniorů Břeclav, p. o. poskytuje následující služby:

Údaje jsou zaokrouhleny na celé tisíce.

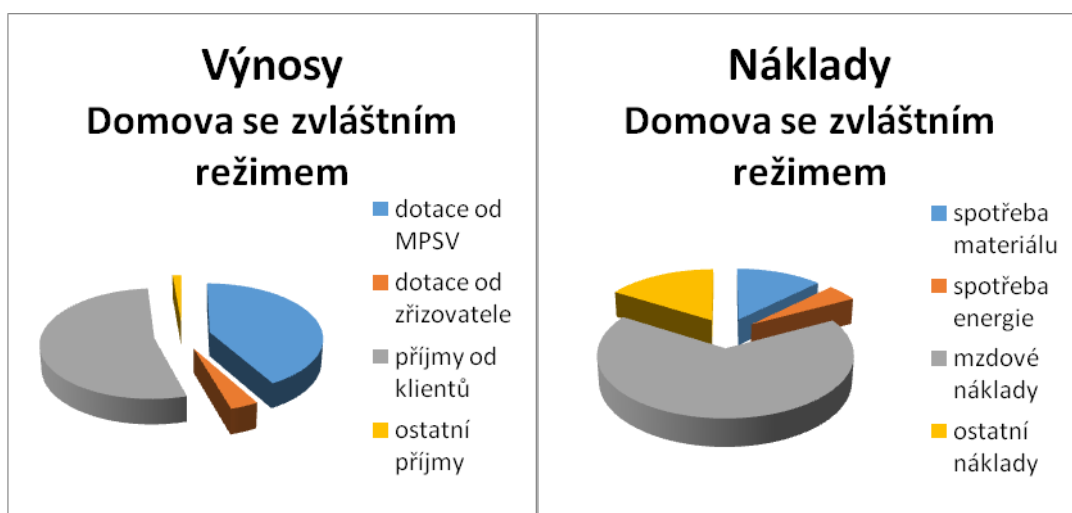
Domov pro seniory:

Poskytnutá dotace od MPSV	8 919	Spotřeba materiálu	3 550
Poskytnuta dotace od zřizovatele	836	Spotřeba energie	1 372
Příjmy od klientů	15 401	Mzdové náklady	17 054
Ostatní příjmy	206	Ostatní náklady	3 359
Celkové výnosy	25 393	Celkové náklady	25 335



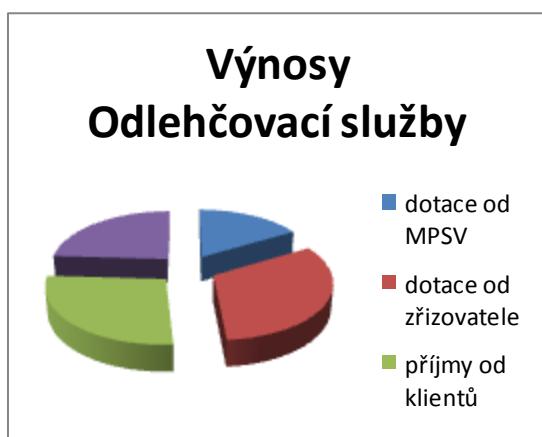
Domov se zvláštním režimem:

Poskytnutá dotace od MPSV	15 004	Spotřeba materiálu	4 523
Poskytnuta dotace od zřizovatele	1 300	Spotřeba energie	1 646
Příjmy od klientů	19 081	Mzdové náklady	23 863
Ostatní příjmy	494	Ostatní náklady	5 772
Celkové výnosy	35 879	Celkové náklady	35 804



Odlehčovací služba:

Poskytnutá dotace od MPSV	256	Spotřeba materiálu	73
Poskytnuta dotace od zřizovatele	500	Spotřeba energie	38
Příjmy od klientů	420	Mzdové náklady	1 446
Ostatní příjmy	373	Ostatní náklady	3
Celkové výnosy	1 549	Celkové náklady	1 560

**Odborné sociální poradenství:**

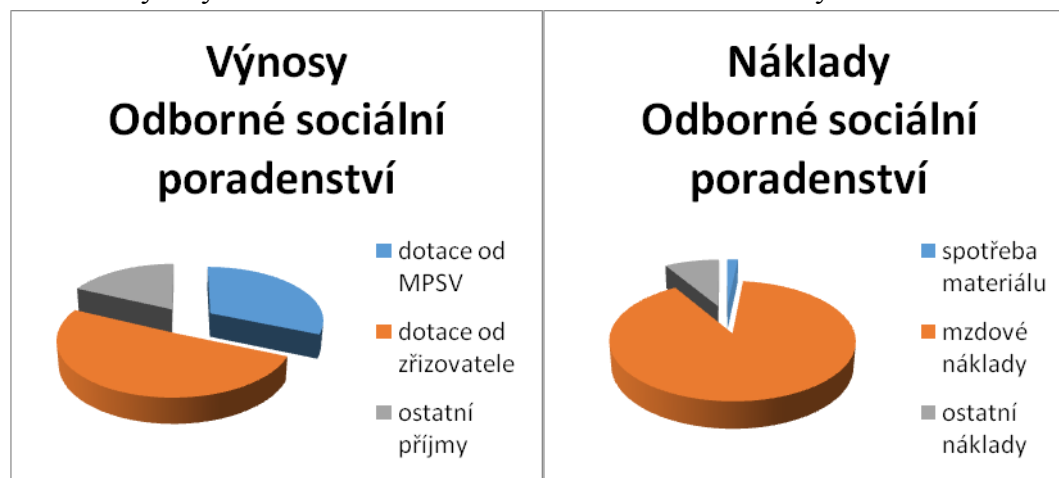
Poskytnutá dotace od MPSV	310	Spotřeba materiálu	17
Poskytnuta dotace od zřizovatele	500	Spotřeba energie	0
Příjmy od klientů	0	Mzdové náklady	911
Ostatní příjmy	177	Ostatní náklady	87

Celkové výnosy

994

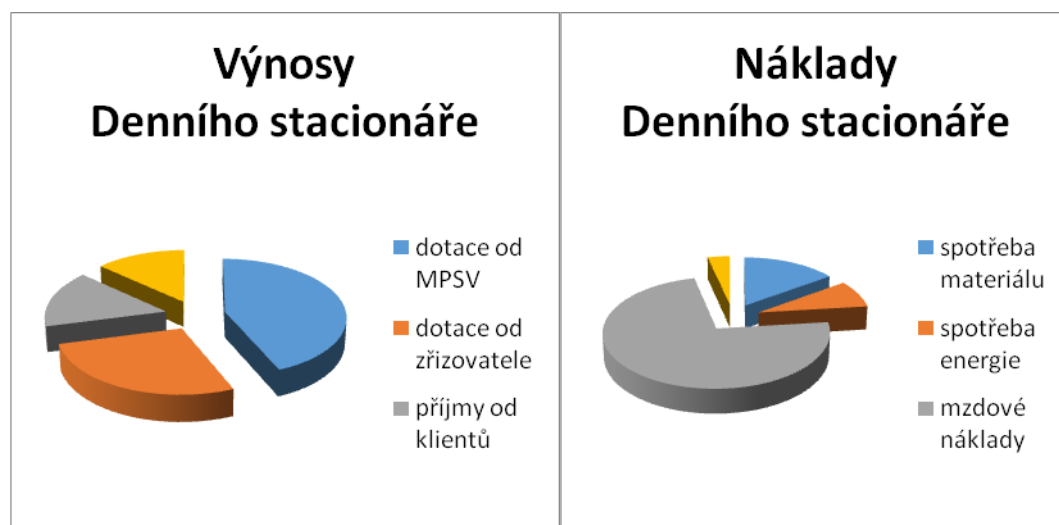
Celkové náklady

1



Denní stacionář:

Poskytnutá dotace od MPSV	637	Spotřeba materiálu	221
Poskytnuta dotace od zřizovatele	400	Spotřeba energie	120
Příjmy od klientů	231	Mzdové náklady	1 080
Ostatní příjmy	194	Ostatní náklady	52
Celkové výnosy	1 462	Celkové náklady	1 473



DOPLŇKOVÁ ČINNOST

Domov seniorů Břeclav, příspěvková organizace dále provozovala doplňkovou činnost, ve které využívala především volných kapacit kuchyně, prádelny a dále se věnovala nájmu nebytových prostor. V této oblasti dosáhla organizace kladného hospodářského výsledku a to 176 222,57 Kč.

REZERVNÍ FOND (414)

Rezervní fond je tvořen dvěma složkami Rezervním fondem tvořeným ze zlepšeného hospodářského výsledku (413) a Rezervním fondem z ostatních titulů (414).

Rezervní fond tvořený ze zlepšeného hospodářského roku byl v minulých letech použit na úhradu vzniklé ztráty v roce 2012 a v roce 2014 se na tomto fondu neúčtovalo.

Počáteční stav Rezervního fond z ostatních titulů v roce 2014 činil 654 858,59 Kč, v průběhu roku 2014 organizace obdržela dary od fyzických a právnických osob ve výši 353 050,00 Kč, které tvořily příjmovou stránku Rezervního fondu. V průběhu roku 2014 bylo z Rezervního fondu čerpáno na potřeby klientů (výlety, květiny, drobné dárky) 156 649,59 Kč.

Zůstatek Rezervního fondu k 31. 12. 2014 ve výši 851 259,00 Kč byl plně kryt finančními prostředky organizace.

INVESTIČNÍ FOND (416)

Počáteční stav v roce 2014 činil 1 032 136,84 Kč, příjmovou stránku IF tvořily odpisy, které organizace zúčtovala na základě Odpisového plánu na rok 2014 schváleného Radou města. Organizace na základě rozhodnutí Rady města převedla z provozního příspěvku do investičního fondu částku 1 000 000,00 Kč, která byla rozhodnutím Rady města určena na investici nákladního výtahu určeného do kuchyně, tato částka byla současně odvedena z investičního fondu zpět zřizovateli.

Organizace dále na základě Rozhodnutí Rady města převedla z provozního příspěvku částku ve výši 600.000,00 Kč do investičního fondu určenou na pořízení nového konvektomatu do kuchyně. Výběrové řízení a pořízení investice bylo zahájeno v roce 2014 a dokončeno bude v roce 2015

Výdajovou stránku Investičního fondu tvořily investice v celkové výši 555 321,90 Kč. Organizace v roce 2014 pořídila elektrický vakový zvedák, server Fujitsu, kamerový systém a

přístřešek na kola. Organizace dále provedla rozsáhlou opravu chodeb v budově přístavby a to ve výši 185 827,00 Kč.

Zůstatek Investičního fondu k 31. 12. 2014 ve výši 1 370 551,94 Kč byl plně kryt finančními prostředky organizace.

FOND KULTURNÍCH A SOCIÁLNÍCH POTŘEB (412)

Počáteční stav v roce 2014 činil 26 108,63 Kč, základní příděl do FKSP byl tvořen 1 % z objemu hrubých mezd, který činil 342 525,00 Kč.

Z Fondu bylo čerpáno následujícím způsobem:

Stravování	52 675,00 Kč
Rekreace	19 000,00 Kč
Dary	32 000,00 Kč
Penzijní připojištění	150 000,00 Kč
Ostatní	57 284,00 Kč
Soc. výpomoci	15 000,00 Kč
Celkem čerpání fondu	325 959,00 Kč

Zůstatek Fondu kulturních a sociálních potřeb k 31. 12. 2014 byl ve výši 42 874,63 Kč.

9. KONTROLNÍ ČINNOST

VNITŘNÍ KONTROLA V ORGANIZACI

Vnitřní kontrolní systém řídicí kontroly je zaveden v domově seniorů na základě vyhlášky MF č. 416/2004 Sb., kterou se provádí zákon č. 320/2001 Sb. o finanční kontrole. Oblast vnitřní kontroly je metodicky zabezpečena směrnicí o finanční kontrole.

Vnitřní kontrola v organizaci provedená:

a) vedoucími pracovníky na úseku řízení

Vedoucí všech úseku domova kontrolují průběžně během roku dodržování vnitřních předpisů a schválených metodik. Současně podle § 302 odstavce a) zákoníku práce provádí vedoucí pracovníci kontrolu práce svých podřízených zaměstnanců.

V tomto směru probíhají průběžné kontroly zaměřené na jejich pracovní činnost. Provádí se kontroly na oblast plnění pracovních úkolů, dodržování pracovní doby, dodržování pracovních postupů, hospodárné vynakládání finančních prostředků, efektivní využívání svěřeného majetku.

Kontrolu plnění pracovních úkolů vedoucích pracovníků si ověřuje ředitel organizace, jedná se zejména o pracovní postupy, dodržování právních norem, hospodaření s veřejnými prostředky.

V oblasti zdravotní péče pravidelně provádí vedoucí zdravotního úseku kontrolu vykonávaných činností zdravotními sestrami i pracovníky v přímé obslužné péči.

Vedoucí sociálního úseku kontroluje během roku aktualizaci standardů, které zpracovávají podřízení pracovníci, dále metodiky práce a kontroluje individuální plány přímého obslužného personálu, případně vytváří nové postupy práce.

Kontrolní činnosti na úseku stravování je rovněž věnována patřičná pozornost. Vedoucí stravovacího zařízení denně kontroluje postupy práce v kuchyni při přípravě jídel, dohlíží na využívání surovin, správné hospodaření s nimi a v neposlední řadě dbá i na hygienu-dodržování předpisů. Dbá, aby z ekonomického hlediska nebylo provařeno více, než je stanoven rozpočet.

Vedoucí ekonomického úseku provádí kontrolu správnosti zpracování účetnictví organizace, zaúčtování jednotlivých účetních případů, dodržování vyhlášek, nařízení vlády a vnitřních předpisů organizace. Pozornost se věnuje prověření fyzického stavu finančních prostředků organizace a to jak z pohledu hotovostních úhrad a příjmů, tak i bezhotovostní operace

Vedoucí provozního úseku kontroluje svěřený úsek tj. vrátné, prádelnu a údržbu. Zde se výkon kontrolní činnosti vedoucího zaměřuje na dodržování bezpečnostních předpisů a pracovních postupů.

b) kontroly provedené kontrolním pracovníkem domova seniorů

V organizaci vykonává vnitřní kontroly pracovnice, která prověřuje různé oblasti činnosti na základě předem stanoveného plánu i mimořádného příkazu ředitele.

V roce 2014 byla kontrola zaměřena na následující oblasti:

➤ Kontrola finančních hotovostí v pokladnách, kontrola stavu cenin

Kontrola finanční hotovosti byla provedena namátkově v průběhu roku u všech druhů pokladen, celkem 5x, tj. pokladny: hlavní, FKSP, darů a pokladny hotovosti klientů. O kontrole byl proveden zápis, vždy s výsledkem účetní stav souhlasí se stavem fyzickým.

➤ Průběžná inventarizace skladového hospodářství

Byla provedena mimořádná inventura skladu potravin a průmyslu k 30. 9. 2014. Porovnán účetní a fyzický stav. V obou skladech zjištěny přebytky v minimální výši. Srovnání proběhlo příjemkou na sklad. Byla uložena nápravná opatření.

➤ Kontrola výpočtu odvodu daně ze závislé činnosti

Nebyly shledány žádné nedostatky.

- Kontrola poskytování příspěvku zaměstnanců na penzijní připojištění za měsíc srpen a září 2014

Zjištěno správné čerpání příspěvku z FKSP.

- Kontrola užívání OOPP

Z kontroly vzešlo opatření, nutnost rozšířit nárokovost určeným profesím.

- Kontrola dodržování léčebného režimu

Ve všech kontrolovaných případech nebylo zjištěno porušení.

- Kontrola vydaných faktura za období 1-5/2014

Kontrolovány byly nejen náležitosti faktur, ale i správnost propočtu dodacích listů. Z kontroly vzešlo opatření.

- Kontrola úhrad prováděných bezhotovostně prostřednictvím účtů

Jednalo se o kontrolu účtu spořicího, FKSP, účtu klientů, depozitního a běžného. Nebylo zjištěno neoprávněné čerpání

- Kontrola účtování a evidence cenin za období 1-4/2014.

Nebylo shledáno závad.

- Kontrola dodržování fondu pracovní doby pracovníků stravovacího provozu

S ohledem na nesrovnaný fond pracovní doby ve vyrovnávacím období byla uložena nápravná opatření.

- Namátková kontrola vynášení potravin z kuchyně DS a kontrola výdeje stravy

Přijata nápravná opatření.

- Kontrola na požití alkoholu nebo omamné látky

Přijata nápravná opatření.

Vnější kontrola:

- Kontrola nezávislého auditora na dotace z MPSV

Na žádost organizace bylo prověřeno v souladu s požadavky rozhodnutí o přidělení neinvestiční dotace z MPSV, využití a čerpání přidělené dotace za rok 2013.

- Kontrola placení pojistného na veřejné zdravotní pojištění a dodržování ostatních povinností plátce

Kontrola byla provedena za období od 1. 6. 2009 do 30. 9. 2011. Obsahem kontroly bylo stanovení vyměřovacích základů a výše pojistného, dodržování termínů splatnosti pojistného, dodržování oznamovací povinnosti a oznamování pracovních úrazů. Nebylo shledáno závad.

➤ Kontrola provedená zřizovatelem tj. Městem Břeclav.

Kontrola byla provedena v červnu 2014 a týkala se roku 2013 v oblasti závazných předpisů a vnitřních předpisů organizace. Kontrolována byla zřizovací listina organizace, vedení inventarizace pokladem, náátkově účetní doklady příjmové a výdajové. Dále byla kontrola zaměřena na inventarizaci majetku, krytí účetní ztráty z roku 2012 a oblast veřejných zakázek. Z kontroly nebyly zjištěny žádné závažné nedostatky.

10. ZÁVĚR

Cílem výroční zprávy bylo přiblížit výsledky činnosti organizace v oblasti sociálních služeb a hospodaření organizace za rok 2014.

Podle informací, které obsahuje tento dokument, můžeme konstatovat, že se nám podařilo dosáhnout dobrých výsledků jak v rámci poskytování služeb, tak i hospodaření organizace. V roce 2014 se hospodaření Domova seniorů stabilizovalo. Organizace byla úspěšná v dotačním řízení. Zvýšené příjmy z dotací byly využity ke zkvalitnění bydlení uživatelů. S pozitivním ohlasem se setkala nová ambulantní sociální služba Denní stacionář a ve vedlejší činnosti rostl počet zájemců, kteří si objednali dovoz obědů do svých domácností.

Organizace hospodařila v roce 2014 ve vedlejší hospodářské činnosti s kladným hospodářským výsledkem ve výši 176 222,- Kč, neměla manko ani škody, nebyly jí uloženy sankce, penále ani pokuty. Závazné ukazatele finančního vztahu ke zřizovateli byly splněny. Realizované akce směřující k zajištění vlastních zdrojů financování přispěly k přebytku v hospodaření naší organizace.

V oblasti poskytování služeb se stále snažíme zkvalitňovat poskytovanou péči. Projevená spokojenost ze strany klientů i širšího okolí a zájem dalších osob o poskytované služby svědčí o dobrém jménu organizace mezi poskytovateli sociálních služeb.

Na závěr bychom rádi poděkovali všem, kteří nám pomáhají v naší činnosti ať už svou vstřícnou aktivitou či dary. Jmenovitě pak děkujeme společnosti Martek Medical, firmě Hartman Rico, Tempos a.s. Břeclav. Těšíme se na další spolupráci.

