

# VÝROČNÍ ZPRÁVA

## 2013

**Charakteristika  
organizace**

**Přehled  
o nabízených  
službách**



**Personální zajištění  
Hospodaření**

**Kontrolní činnost  
Závěr**



## Domov seniorů Břeclav

## Obsah výroční zprávy

1. Úvodní slovo .....	<u>3</u>
2. Základní údaje .....	<u>4</u>
3.Charakteristika organizace .....	<u>5</u>
4. Přehled o nabízených službách .....	<u>5</u>
5. Veřejný závazek .....	<u>6</u>
6. Hlavní činnost-sociální a ošetrovatelská péče.....	<u>7</u>
7. Personální zajištění služby .....	<u>15</u>
8.Hospodaření organizace .....	<u>16</u>
9. Údaje o kontrolách .....	<u>19</u>
10.Závěr.....	<u>23</u>

## 1. Úvodní slovo

*Vedení Domova seniorů Břeclav překládá ve smyslu zákona o svobodném přístupu k informacím výroční zprávu organizace za rok 2013. Výroční zpráva obsahuje základní údaje o organizaci, přehled o nabízených službách a jejich personálním zajištění, hospodaření organizace a informace z volnočasových aktivit připravovaných společně s klienty zařízení.*

*V roce 2013 se díky dobrému výsledku dotačního řízení podařilo stabilizovat hospodaření organizace a navíc pokračovaly ve spolupráci se zřizovatelem Městem Břeclav investiční práce na úpravách budovy. Významnou akcí bylo vybudování bezbariérového vstupu do domova a byly rovněž zabezpečeny práce související se zateplením budov. Jednalo se o opravu na ÚT, výměnu termostatických ventilů. Do všech oken budovy byly nainstalovány sítě proti hmyzu. Investováno bylo i do nového vybavení kuchyně, která slouží nejen pro klienty domova, ale i pro vedlejší hospodářskou činnost organizace. V rámci vedlejší hospodářské činnosti byla v roce 2013 rozšířena činnost o rozvoz obědů do domácností zájemců.*

*V oblasti poskytování sociálních služeb domov seniorů od září rozšířil činnost o ambulantní službu Denní stacionář. Služba byla občany města přijata velmi pozitivně. Velké úsilí bylo věnováno zkvalitnění poskytovaných sociálních služeb což je hlavním posláním organizace.*



### 3. Charakteristika organizace

Domov seniorů Břeclav je příspěvkovou organizací zřízenou Městem Břeclav. Zařízení je v provozu od roku 1976 a zajišťuje komplex sociálních služeb pro občany, kteří dosáhli věku rozhodného pro přiznání starobního důchodu a kterým pro trvalé změny zdravotního stavu nemůže být zajištěna komplexní péče v jejich vlastním prostředí členy jejich rodiny ani pečovatelskou službou nebo jinými terénními službami.

Služba je poskytována celoročně, nepřetržitě. Obsahuje zejména bydlení, ošetrovatelskou péči, zdravotní péči, rehabilitaci, kulturní a zájmovou činnost. Rozsah služeb a jejich kvalitu určuje zák. 108/2006 Sb. o sociálních službách a prováděcí vyhláška č. 505/2006 Sb.

Komplex pobytových sociálních služeb je poskytován klientům z Břeclavi a jeho okolí. Od roku 2007 organizace postupně specializovala své služby a v současné době poskytuje pět druhů sociálních služeb

- **Domov pro seniory**
- **Domov se zvláštním režimem** (pro osoby s demencí a chronickým duševním onemocněním)
- **Odlehčovací služby** (pobyty na dobu určitou, odlehčení rodinám pečujícím o seniory)
- **Odborné sociální poradenství** (manželská a předmanželská poradna)
- **Denní stacionář**

**Každá z uvedených služeb má své specifické požadavky, které se promítají do standardů kvality sociálních služeb.**

Příspěvková organizace Domov seniorů Břeclav má kromě hlavní činnosti schválenou zřizovací listinou i **vedlejší hospodářskou činnost**, kterou je:

- vaření obědů – pro pečovatelskou službu, Městský úřad Břeclav, seniory a občany ve městě formou rozvozu
- praní - Charita, senioři

## 4. Přehled o nabízených sociálních službách a jejich kapacita

### **Domov pro seniory**

má kapacitu 108 lůžek. Pobytová služba je pro seniory od 60 let věku, kteří zejména z důvodu věku či pro trvalé změny zdravotního stavu mají sníženou soběstačnost a potřebují pravidelnou pomoc jiné fyzické osoby v oblasti soběstačnosti a osobní péče.

Uživatelé této služby mají k dispozici 18 jednolůžkových pokojů, 35 dvoulůžkových a 5 čtyřlůžkových pokojů.

### **Domov se zvláštním režimem**

má kapacitu 110 lůžek. Je pobytovou službou pro osoby se specifickými potřebami, které vyplývají z jejich onemocnění. Náš domov se zvláštním režimem poskytuje služby seniorům s Alzheimerovou chorobou a s ostatními typy demencí, jejichž situace vyžaduje pravidelnou pomoc jiné fyzické osoby.

Uživatelé služby mají k dispozici 55 dvoulůžkových pokojů.

### **Odlehčovací služba**

má kapacitu 2 lůžka. Jedná se o pobytovou službu pro seniory, jejímž cílem je poskytnutí pomoci a podpory seniorům a zdravotně postiženým občanům, kteří pro různé překážky nemohou zůstat sami ve svém přirozeném prostředí. Poskytovanou službou nabízíme rodinám. Jedná se o zajištění potřebné péče o jejich příbuzné po nutnou dobu a možnost nezbytného odpočinku (dovolená, lázeňský pobyt, hospitalizace v nemocnici atd.).

### **Odborné sociální poradenství**

je poskytováno se zaměřením na potřeby jednotlivých skupin osob v poradně pro rodinu, manželství a mezilidské vztahy. Jejím posláním je poskytnout klientům, kterými jsou partneři, snoubenci, manželé, rodiny i jednotlivci, odborné sociální služby a pomoc při řešení těžkostí partnerského, rodinného soužití a mezilidských vztahů vůbec.

### **Denní stacionář**

má kapacitu 7 míst. V denním stacionáři je poskytována ambulantní služba osobám, které mají sníženou soběstačnost z důvodu věku nebo zdravotního postižení, a osobám s chronickým duševním onemocněním, jejichž situace vyžaduje pravidelnou pomoc jiné fyzické osoby.

## 5. Veřejný závazek

**Posláním** sociální služby **domov pro seniory** je poskytovat prostřednictvím pobytové služby pravidelnou, bezpečnou a odbornou podporu a pomoc seniorům, kteří vzhledem ke svému věku a zdravotnímu stavu nemohou dlouhodobě zajišťovat své životní potřeby ve svém domácím prostředí ani za pomoci pečovatelské služby. Pomoc a podpora vychází z individuálně určených potřeb a cílů uživatele a je poskytována s ohledem na možnosti, schopnosti a zájmy uživatele. Naší snahou je zabránit izolaci uživatelů, podporovat je při udržování jejich tělesné a duševní kondice, motivovat je k aktivizačním činnostem, podporovat je v kontaktu se společenským prostředím a podporou soběstačnosti minimalizovat jejich závislost na službě. Podpora a pomoc uživatelů zachovává lidskou důstojnost, respektuje základní lidská práva a svobody.

**Posláním domova se zvláštním režimem** je poskytování sociálních a zdravotních služeb seniorům se stařeckou demencí, Alzheimerovou chorobou a ostatními typy demencí s cílem **zlepšení či zachování kvality života, podpora soběstačnosti a důstojnosti člověka**. Služba je poskytována seniorům, kteří vzhledem ke svému věku, ale především zdravotnímu stavu jsou závislí na pomoci jiné osoby, mají **sníženou soběstačnost v základních životních schopnostech, potřebují soustavnou péči a dohled**, který jim nemůže být poskytnut v jejich přirozeném prostředí. Klientům služby je poskytován program, který vychází z jejich **individuálních potřeb** a je pestrý, kvalifikovaně vedený dle potřeb a možností klientů. Aktivity zahrnují **podporu soběstačnosti, procvičování fyzických a psychických schopností klientů** v mezích jejich možností a zdravotního stavu a to prostřednictvím metod **nefarmakologického přístupu** ke klientům s demencí. Služba **rozvíjí sociální kontakty – podporuje přirozené vztahy** s rodinou a přáteli. Služba je poskytována **celoročně, je kvalitní, odborná a bezpečná**. Podpora a pomoc uživatelů zachovává lidskou důstojnost, respektuje základní lidská práva a svobody.

**Posláním** při zajišťování **odlehčovací pobytové služby** je poskytnutí pomoci a podpory seniorům a zdravotně postiženým občanům, kteří pro různé překážky již nemohou zůstat sami ve svém přirozeném domácím prostředí ani za předpokladu zajištění pomoci terénní pečovatelské služby. Poskytovanou službu nabízíme rodinám. Jedná se o zajištění potřebné péče o jejich příbuzné po nutnou dobu a možnost nezbytného odpočinku (dovolená, lázeňský pobyt, hospitalizace v nemocnici atd.)

Podpora a pomoc vychází z individuálních potřeb uživatele, respektuje a zachovává lidská práva a důstojnost. Služba podporuje přirozené vztahy s rodinou a přáteli, je kvalitní, odborná, bezpečná a je poskytována v maximálním rozsahu tří měsíců.

#### **Posláním** sociální služby **odborné sociální poradenství**

Odborné sociální poradenství je poskytováno se zaměřením na potřeby jednotlivých skupin osob v poradně pro rodinu, manželství a mezilidské vztahy. Jejím posláním je poskytnout klientům, kterými jsou partneři, snoubenci, manželé, rodiny i jednotlivci, odborné sociální služby a pomoc při řešení těžkostí partnerského, rodinného soužití a mezilidských vztahů vůbec.

#### **Posláním** sociální služby **denní stacionář**

Posláním denního stacionáře je poskytovat pomoc a podporu osobám se specifickými potřebami (demence, ztráta soběstačnosti) v denním provozu, s cílem zachování nebo zlepšení kvality života a podpory soběstačnosti. Služba umožňuje rodině či osobě blízké zachovat stávající způsob života a udržet přirozené vztahové vazby. Poskytované služby se zaměřují na udržování sociálních vztahů, nácvik sociálních dovedností, podporování sociálního začlenění a rozvíjení osobních možností uživatelů. Podpora a pomoc uživatelů zachovává lidskou důstojnost, respektuje základní lidská práva a svobody.



## 6. Hlavní činnost - sociální a ošetrovatelská péče

Kapacita zařízení sociálních služeb, počet uživatelů a využití v roce 2013

	Domov pro seniory	Domov se zvláštním režimem	Odlehčovací služba	Denní stacionář	Celkem
<b>Kapacita zařízení</b>	108	110	2	7	<b>220</b>
<b>Počet uživatelů k 31. 12. 2012</b>	105	107	2	0	<b>214</b>
<b>Počet uživatelů k 31. 12. 2013</b>	109	104	19	4	<b>236</b>
<b>Z toho: - ženy</b>	69	72	16	3	<b>160</b>
<b>- muži</b>	40	32	3	1	<b>76</b>
<b>Průměrný počet uživatelů za rok</b>	103,85	107,81	1,33	2,66	<b>215,65</b>
<b>Obložnost v % 1 – 12/2012</b>	95,12	93,10	58,22	-----	<b>82,15</b>
<b>Obložnost v % 1 – 12/2013</b>	96,15	98,01	66,33	37,95	<b>74,61</b>

Informace o počtu příjmů a ukončení pobytu

	Domov pro seniory	Domov se zvláštním režimem	Odlehčovací služba	Denní stacionář	Celkem
<b>Přijetí</b>	35	37	19	4	<b>95</b>
<b>Propuštění</b>	4	2	17	1	<b>24</b>
<b>zemřelí</b>	27	39	0	0	<b>66</b>

Průměrný věk uživatelů

	Domov pro seniory	Domov se zvláštním režimem	Odlehčovací služba	Denní stacionář	Celkem
<b>27 – 65 let</b>	9	11	0	0	<b>20</b>
<b>66 – 85 let</b>	65	62	15	2	<b>144</b>
<b>Nad 85 let</b>	35	31	4	2	<b>72</b>
<b>Průměrný věk uživatelů</b>	80,1 let	80,9 let	83,2 let	84,7 let	<b>82,2 let</b>
<b>Nejstarší uživatel</b>	95 let	96 let	95 let	98 let	<b>-</b>
<b>Nejmladší uživatel</b>	43 let	51 let	76 let	67 let	<b>-</b>
<b>Počet manželských párů</b>	1	2	0	0	<b>3</b>

Náročnost sociální služby dle stupně závislosti uživatelů na službě

	<b>Domov seniorů</b>	<b>Domov se zvl. režimem</b>
<b>Uživatelé trvale upoutání na lůžko</b>	16	31
<b>Mobilní za pomoci druhé osoby nebo technické pom.</b>	55	32
<b>Vyžadující nákladnější stravu</b>	-	52
<b>I. stupeň závislosti</b>	27	10
<b>II. stupeň závislosti</b>	43	27
<b>III. stupeň závislosti</b>	21	30
<b>VI. stupeň závislosti</b>	11	29
<b>Bez žádného stupně závislosti – čekající na vyřízení</b>	6	8

Úhrady uživatelů za pobyt - r. 2013

<b>v Kč</b>	<b>Domov pro seniory</b>	<b>Domov se zvláštním režimem</b>	<b>Odlehčovací služba</b>	<b>Denní stacionář</b>
<b>Stanovená úhrada 1 – 12/2013</b>	15.874.666,-	20.077.872,-	208.549,-	40.412,-
<b>Reálná úhrady 1 - 12/2013</b> Pobyt (strava, bydlení) + PNP + FS	15.669.018,-	19.806.430,-	208.549,-	40.412,-
<b>Vratky 1 - 12/2013</b> Dovolená, Hospitalizace, Vyřízení pozůstalosti	205.648,-	271.442,-	0,-	0,-



## Volnočasové aktivity

zajišťuje pro všechny registrované služby 6 pracovníků v sociálních službách ve funkci základní výchovná nepedagogická činnost.

Klientům byla nabízena řada volnočasových aktivit, pomocí kterých se rozvíjí a upevňují psychické, sociální, motorické schopnosti a dovednosti. Aktivity podporují lidskou důstojnost, sebeuvědomění a aktivní prožití života ve stáří.

PSS pomáhají při orientaci v realitě, vytváří každodenní programy, které jsou zaměřeny na smysluplné vyplnění volného času a nabídky aktivit vycházejících z individuálních zájmů klienta. Není vyžadováno jen aktivní zapojení klienta, jsou podporovány i pasivní aktivity, kde připravovanou činnost klient sleduje nebo přijímá jinými smysly.

Pro informování klientů o průběhu aktivit slouží nástěnka umístěná ve vestibulu. Klienti zde získají potřebné informace o zájmových kroužcích a o poskytovaných službách. Při rozdělování klientů do skupinek využíváme metod sociometrie.



Fotografie jsou ze soutěže „Člověče nezlob se“ a dále ze zábavné volnočasové dílny.

Klientům domova byla každý den dopoledne nabízena účast ve tvořivé dílně, ve které dle zájmu vyrábějí drobné předměty, zkouší různé výtvarné techniky a ruční práce. Denně je klientům nabízeno relaxační cvičení, skupinové i individuální aktivity. Jedenkrát týdně je nabízena účast v kroužku ručních prací, ve výtvarném klubu a muzikoterapii. Oblíbenou se stala kinokavárna, která je nabízena 1 x týdně a ve vánoční čas to je vánoční kavárnička.

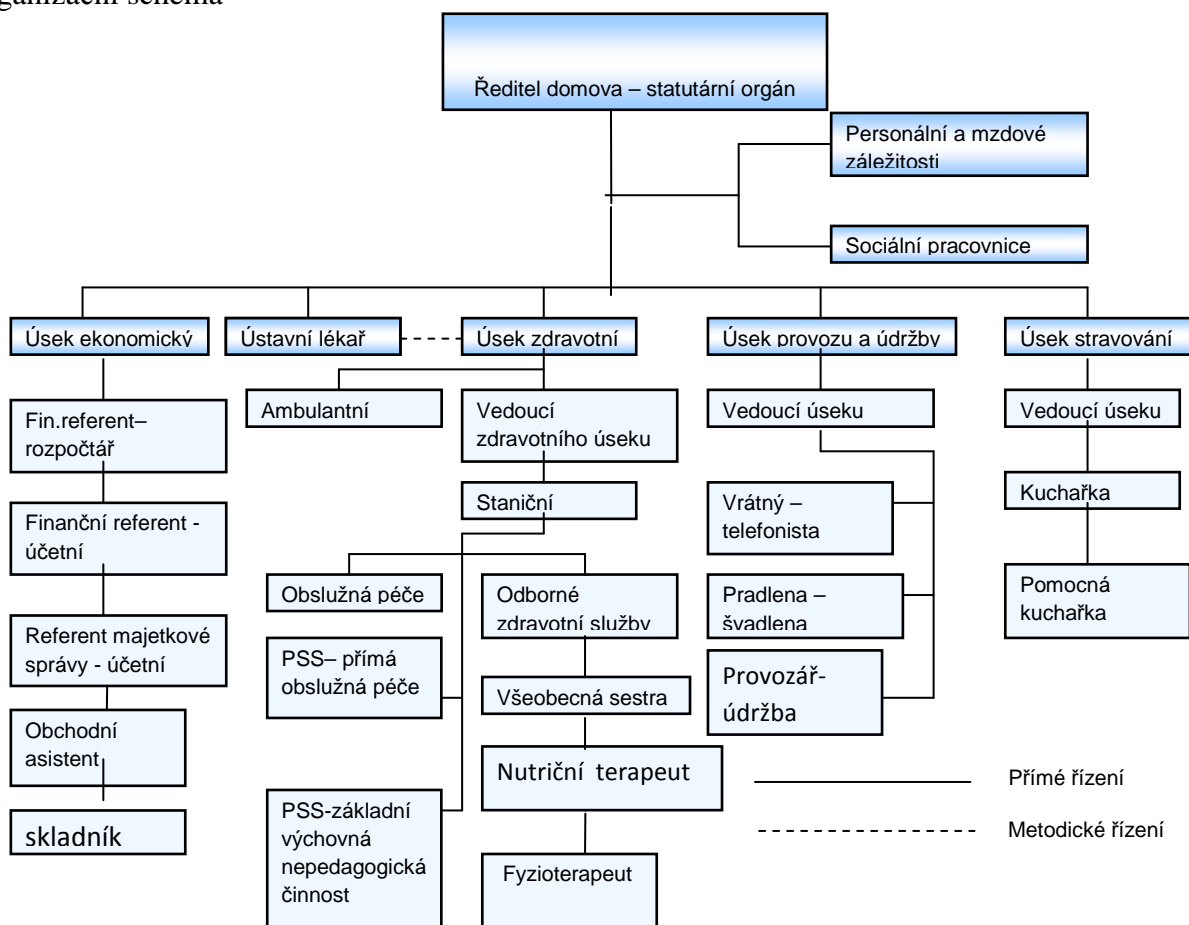
Volnočasové pracovnice uspořádaly v roce 2013 několik kulturních akcí, které se setkaly s velkým zájmem. Začátkem roku to byly vědomostní soutěže. Klienti domova navštívili dne 26. 2. 2013 mateřskou školu na Kupkově ul. a předali dětem své výrobky jako poděkování za jejich návštěvy a vystupování při kulturních akcích v domově. V březnu a květnu navštívili domov žáci ZŠ Dukelská a MŠ Hřbitovní se svým kulturním programem k MDŽ a ke Dni matek. V domově vystoupily v průběhu roku i profesionální skupiny jako Duo Giricy, kouzelníci Valdiny nebo skupina Čtyřlístek při nedělním grilování na zahradě DS Břeclav. Se zájmem se setkala přednáška Policie ČR a sportovní odpoledne. Velmi oblíbené je zpívání „Mužáků“ z Kostic. V roce 2013 byli klienti domova na celodenním výletě na Brněnské přehradě. Tradičně bohatý byl program v období adventu a vánoc, kdy domov navštívil se svým programem Sbor žen ze St. Břeclavi, žáci ZŠ Jana Noháče a ZŠ Kupkova a po celý týden byla vánoční kavárnička, kde se podávalo domácí vánoční cukroví, které si klienti s pomocí volnočasových pracovnic sami napekli.



Fotografie jsou z práce logopedky Mgr. Valové s klientkou a dále z výletu na Brněnskou přehradu.

## 7.PERSONÁLNÍ ZAJIŠTĚNÍ SLUŽBY

Organizační schéma



Evidenční počet zaměstnanců, průměrná platová třída a mzdové prostředky v roce 2013

<b>Funkce</b>	<b>evidenční počet zaměstnanců</b>	<b>průměrná platová třída</b>	<b>prostředky na platy v tis. Kč</b>
THP	8,2	9,5	2 917,3
Lékař			
SZP	18	10	6 291
Prac. v soc.službách	66	5,1	11 722,8
Sociální pracovníce	4	9,5	1 177,4
Kuchařky	18,8	4,1	9 279
Dělníci	29,5		
Uklízečky			
Poradenství-psycholog	1	13	409,1
<b>Celkem zaměstnanců (evidenční stav)</b>	<b>145,5</b>	<b>5,8</b>	<b>32 066,9</b>

Struktura zaměstnanců 2007 – 2013, ev. přepočtený stav k datu 31.12 přísl. kalendářního roku

<b>Funkce</b>	<b>2007</b>	<b>2008</b>	<b>2009</b>	<b>2010</b>	<b>2011</b>	<b>2012</b>	<b>2013</b>
THP	6	6	6	9	9	9	8,2
Lékař - úvazek 0,625, psycholog	1	1	1	-	-	-	-
SZP	15	15	20	19	19	18	19
Prac. v soc.službách	48	57	59	59	53	65	66
Sociální pracovníce	2	3	4	3	3	3	4
Kuchařky	25	28	24	28	28	18	18,8
Dělníci	16	17	23	21	20	25	29,5
Uklízečky	2	2	2	2	-	2	2
<b>Celkem zaměstnanců (přepočtený)</b>	<b>114</b>	<b>129</b>	<b>139</b>	<b>141</b>	<b>133</b>	<b>141</b>	<b>145,5</b>

V roce 2013 došlo k navýšení pracovníků v sociálních službách ve srovnání s rokem 2012 celkem o 4,5 úvazku zaměstnance. Navýšení počtu zaměstnanců bylo v souladu s potřebou organizace zvýšit počet zaměstnanců v přímé péči z důvodu stále se zhoršujícího zdravotního stavu přijímaných klientů a rovněž souvisí s potřebou zajištění odborné činnosti

spojené s plněním požadavků standardů kvality vycházejících ze zák. 108/2006 Sb. Již v předchozím roce byly v sociální službě Domov se zvláštním režimem vytvořeny nové typy funkcí pracovníků v přímé péči, kteří pomáhají klientům stejně jako společníci nebo asistenti při zvládnutí běžných životních úkonů (pomoc při oblékání, jídle, dodržování pitného režimu ale i trávení volného času – vycházky do zahrady). Cílem při zavedení této funkce bylo další zlepšení individuální péče o klienty. Toto vylepšení v individualizaci přístupu ke klientům bylo velmi pozitivně přijato a organizace chce v tomto trendu pokračovat. Vše se bohužel odvíjí od výše mzdových prostředků, kterými je činnost limitována a zlepšení individuálního přístupu ke klientům bude i nadále záviset od možnosti navýšení počtu pracovníků a tím i mzdového limitu.

V roce 2013 byly organizací realizovány z Evropského sociálního fondu dvě vzdělávání přes Úřad práce Břeclav. Jednalo se o kvalifikační kurz pro pracovníky v přímé péči a dále kurz pro pracovníky zařazené v základní výchovné nepedagogické činnosti. Celkem se tohoto vzdělávání zaměřeného na získání kvalifikace zúčastnilo 15 zaměstnanců a díky prostředkům ESF a ÚP byly uhrazeny jak náklady na vzdělávání tak i náhrada mzdy účastnících se zaměstnanců.

## 8. HOSPODAŘENÍ ORGANIZACE

Domov seniorů Břeclav, příspěvková organizace v roce 2013 se musel částečně vyrovnat se situací roku 2012, kdy organizace v dotačním řízení získala velmi nízký příspěvek (termín pro podání neinvestiční dotace od Ministerstva práce a sociálních věcí byl zkrácen a organizace Domova seniorů Břeclav získala příspěvek až v náhradním termínu na rok 2012, a to ve výši 4 750 000 Kč). Z tohoto důvodu byla zřizovatelem poskytnuta půjčka a hospodaření roku 2012 skončilo ztrátou ve výši 5 925 109 Kč.

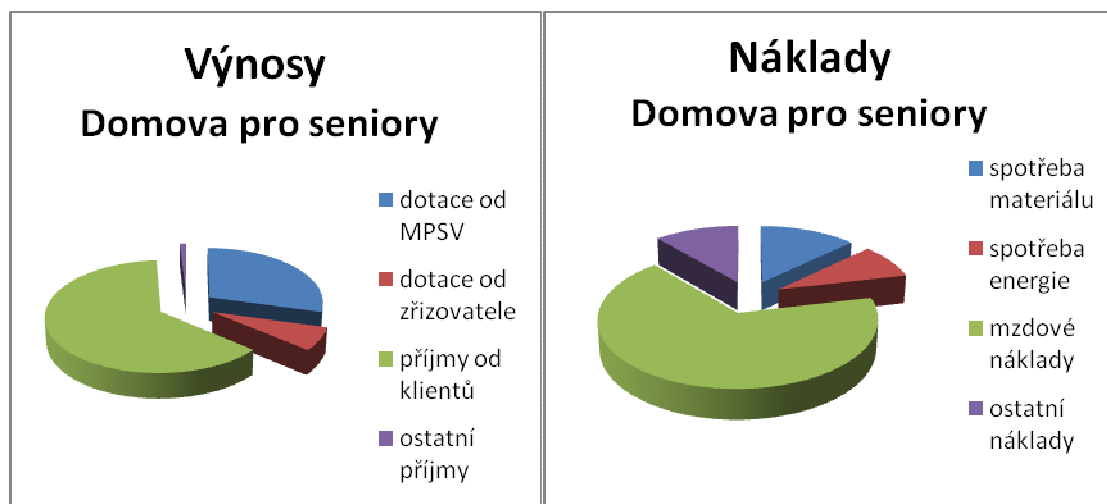
V roce 2013 Domov seniorů Břeclav musel vrátit poskytnutou půjčku a současně bylo Radou města rozhodnuto, že částka ve výši 4 miliony z poskytnuté provozní dotace o celkovém objemu 8,2 milionu bude použita na částečnou kompenzaci ztráty roku 2012.

V rámci své hlavní činnosti Domov seniorů poskytuje následující služby:

Údaje jsou zaokrouhleny na celé tisíce.

### Domov pro seniory:

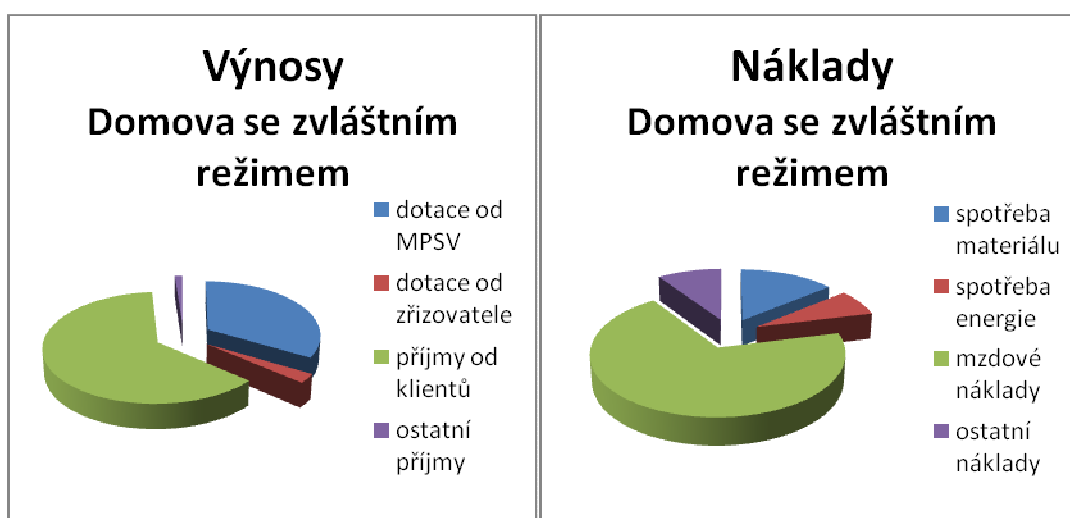
Poskytnutá dotace od MPSV	7 336 000	Spotřeba materiálu	3 232 000
Poskytnutá dotace od zřizovatele	1 700 000	Spotřeba energie	2 119 000
Příjmy od klientů	15 736 000	Mzdové náklady	16 890 000
Ostatní příjmy	245 000	Ostatní náklady	2 822 000
Celkové výnosy	25 017 000	Celkové náklady	25 063 000





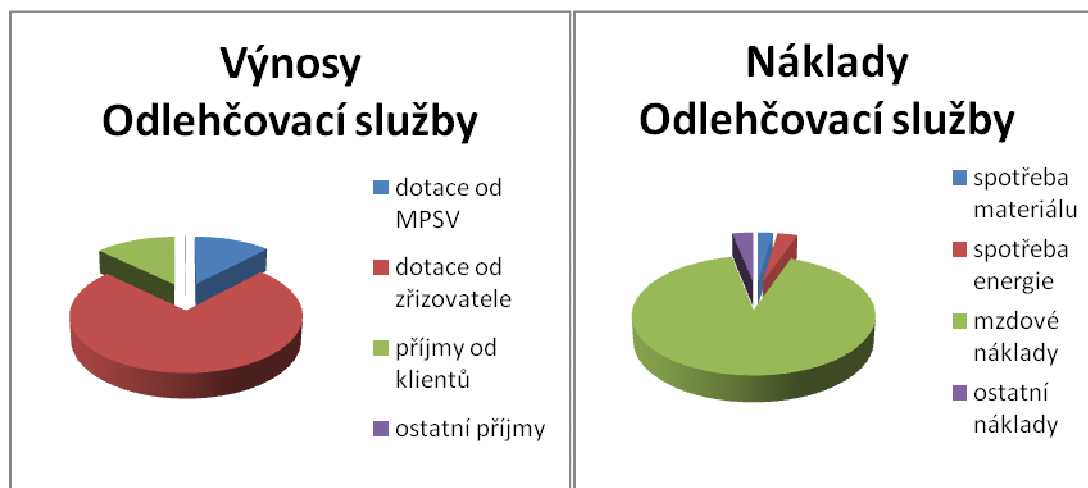
### Domov se zvláštním režimem:

Poskytnutá dotace od MPSV	10 401 000	Spotřeba materiálu	4 350 000
Poskytnuta dotace od zřizovatele	852 000	Spotřeba energie	2 206 000
Příjmy od klientů	19 410 000	Mzdové náklady	21 505 000
Ostatní příjmy	376 000	Ostatní náklady	2 923 000
Celkové výnosy	31 039 000	Celkové náklady	30 984 000



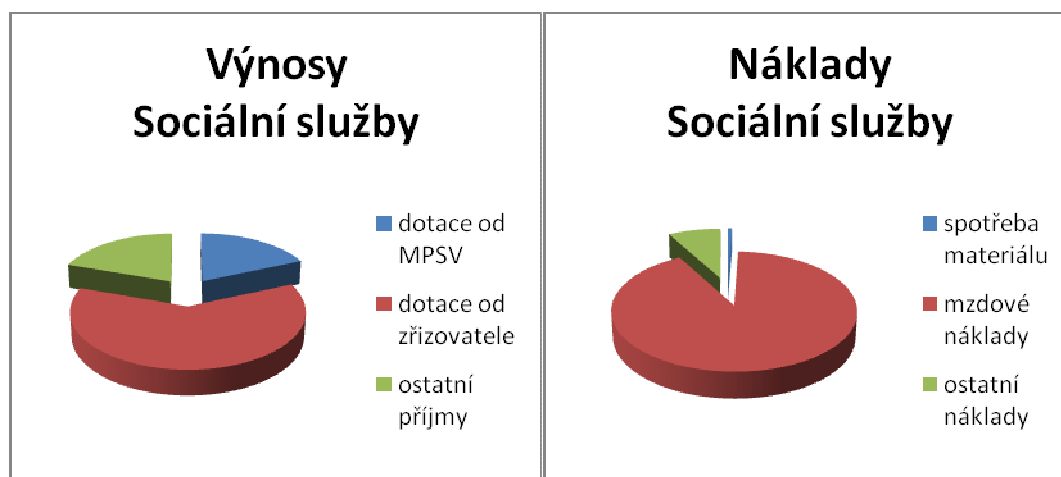
### Odlehčovací služba:

Poskytnutá dotace od MPSV	167 000	Spotřeba materiálu	32 000
Poskytnuta dotace od zřizovatele	1 035 000	Spotřeba energie	43 000
Příjmy od klientů	177 000	Mzdové náklady	1 271 000
Ostatní příjmy	1 000	Ostatní náklady	44 000
Celkové výnosy	1 380 000	Celkové náklady	1 390 000



#### Odborné sociální poradenství :

Poskytnutá dotace od MPSV	173 000	Spotřeba materiálu	6 000
Poskytnuta dotace od zřizovatele	580 000	Spotřeba energie	0
Příjmy od klientů	0	Mzdové náklady	849 000
Ostatní příjmy	184 000	Ostatní náklady	74 000
<b>Celkové výnosy</b>	<b>937 000</b>	<b>Celkové náklady</b>	<b>929 000</b>



#### Denní stacionář:

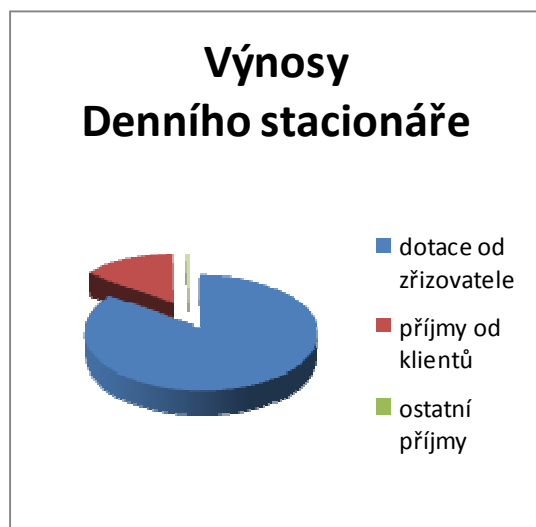
Poskytnutá dotace od MPSV	0	Spotřeba materiálu	22 000
Poskytnuta dotace od zřizovatele	300 000	Spotřeba energie	0
Příjmy od klientů	52 000	Mzdové náklady	324 000
Ostatní příjmy	1 000	Ostatní náklady	22 000

Celkové výnosy

353 000

Celkové náklady

368 000



## DOPLŇKOVÁ ČINNOST

Domov seniorů Břeclav, příspěvková organizace dále provozovala doplňkovou činnost, ve které využívala především volných kapacit kuchyně, prádelny a dále se věnovala nájmu nebytových prostor. V této oblasti dosáhla organizace kladného hospodářského výsledku a to 63 775,40 Kč.

## REZERVNÍ FOND (414)

Rezervní fond je tvořen dvěma složkami Rezervním fondem tvořeným ze zlepšeného hospodářského výsledku (413) a Rezervním fondem z ostatních titulů (414).

Rezervní fond tvořený ze zlepšeného hospodářského roku byl v minulých letech použit na úhradu vzniklé ztráty a v roce 2013 se o tomto fondu neúčtovalo.

Počáteční stav Rezervního fond z ostatních titulů v roce 2013 činil 571 8713,59 Kč, v průběhu roku 2013 organizace obdržela dary od fyzických a právnických osob ve výši 477 500,00 Kč, které tvořily příjmovou stránku Rezervního fondu. Na základě rozhodnutí Rady města byl z Rezervního fondu posílen Investiční fond, a to ve výši 107 811,00 Kč. Dále v průběhu roku bylo z Rezervního fondu čerpáno na potřeby klientů (výlety, květiny, drobné dárky) 286 702,- Kč.

Zůstatek Rezervního fondu k 31. 12. 2013 ve výši 654 858,59 byl plně kryt finančními prostředky organizace.

## INVESTIČNÍ FOND (416)

Počáteční stav v roce 2013 činil 809 901,26 Kč, příjmovou stránku IF tvořily odpisy, které organizace zúčtovala na základě Odpisového plánu na rok 2013 schváleného Radou města. Dále organizace dostala Investiční dotaci ve výši 481 000,00 Kč, která byla určena na pořízení varných kotlů do kuchyně. Další příjmovou položkou byl převod z Rezervního fondu ve výši 107 811,00 Kč, který byl určen na pořízení markýzy pro obyvatele Domova seniorů Břeclav.

Výdajovou stránku Investičního fondu tvořily investice v celkové výši 814 875,60 Kč. Organizace v roce 2013 pořídila 3 kusy varných kotlů, zvedací židli, markýzu a dvevní clonu.

Zůstatek Investičního fondu k 31. 12. 2013 ve výši 1 032 136,84 Kč byl plně kryt finančnímu prostředky organizace.

## FOND KULTURNÍCH A SOCIÁLNÍCH POTŘEB (412)

Počáteční stav v roce 2013 činil 4 886,63 Kč, základní příděl do FKSP byl tvořen 1 % z objemu hrubých mezd, který činil 313 567,00 Kč, další příjmovou položkou byly obdržené dary do FKSP ve výši 49 000,00 Kč.

Z Fondu bylo čerpáno následujícím způsobem:

Stravování	80 268,00 Kč
Rekreace	23 129,00 Kč
Dary	64 998,00 Kč
Penzijní připojištění	155 550,00 Kč
Životní pojištění	17 400,00 Kč
Celkem čerpání fondu	341 345,00 Kč

Zůstatek Fondu kulturních a sociální potřeb k 31. 12. 2013 byl ve výši 26 108,63 Kč.

## 9. KONTROLNÍ ČINNOST

### VNITŘNÍ KONTROLA V ORGANIZACI

Vnitřní kontrolní systém řídicí kontroly je zaveden v domově seniorů na základě vyhlášky MF č. 416/2004 Sb., kterou se provádí zákon č. 320/2001 Sb. o finanční kontrole. Oblast vnitřní kontroly je metodicky zabezpečena směrnicí o finanční kontrole.

#### **Vnitřní kontrola v organizaci provedená:**

##### **a) vedoucími pracovníky na úseku řízení**

Podle § 302 odstavce a) zákoníku práce provádí vedoucí pracovníci kontrolu práce svých podřízených zaměstnanců.

V tomto směru probíhají průběžné kontroly zaměřené na jejich pracovní činnost. Provádí se kontroly na oblast plnění pracovních úkolů, dodržování pracovní doby, dodržování pracovních postupů, hospodárné vynakládání finančních prostředků, efektivní využívání svěřeného majetku.

Kontrolu plnění pracovních úkolů vedoucích pracovníků si ověřuje ředitel organizace, jedná se zejména o pracovní postupy, dodržování právních norem, hospodaření s veřejnými prostředky.

V oblasti zdravotní péče pravidelně na začátku roku provádí vrchní sestra kontrolu a vyhodnocování oblasti vzdělávání personálu a kontrolu plnění ukládaných úkolů.

Vedoucí sociální pracovnice kontroluje během roku aktualizaci standardů, které zpracovávají podřízení pracovníci, dále metodiky práce a individuální plány přímého obslužného personálu, případně vytváří nové postupy práce.

Kontrolní činnosti na úseku stravování je rovněž věnována patřičná pozornost. Vedoucí stravovacího zařízení denně kontroluje postupy práce v kuchyni při přípravě jídel, dohlíží na využívání surovin, správné hospodaření s nimi a v neposlední řadě dbá i na hygienu- dodržování předpisů. Dbá, aby z ekonomického hlediska nebylo provařeno více, než je stanoven rozpočet.

Vedoucí ekonomického úseku provádí kontrolu účetnictví organizace a to jak z pohledu hotovostních úhrad a příjmů, tak i bezhotovostní operace

Vedoucí provozního úseku kontroluje svěřený úsek tj. vrátné, prádelnu a údržbu.

### **b) kontrolním pracovníkem domova seniorů**

V organizaci vykonává vnitřní kontroly pracovnice, která prověřuje různé oblasti činnosti na základě předem stanoveného plánu i mimořádného příkazu ředitele.

V roce 2013 byla kontrola zaměřena na následující oblasti:

➤ Kontrola finančních prostředků svěřených do úschovy

V rámci této kontroly byl prověřen aktuální stav vkladních knížek klientů a všechny operace spojené s převzetím vkladních knížek do úschovy, výběry a vklady.

➤ Sesouhlasení účtů používaných pro mzdy

Kontrola byla provedena za období leden-březen 2013, drobné nedostatky byly odstraněny v průběhu kontroly

➤ Šetření týkající se výdeje stravy na oddělení klientů

Byla provedena kontrola vydávání stravy klientům na konkrétním pracovišti. Byla zjištěna část odložené (nevydané) stravy. Jednalo se ovoce. Byla provedena nápravná opatření.

➤ Dodržování pracovní doby

Kontrola ranní docházky byla provedena na pracovišti prádelny. Nebyly zjištěny nedostatky.

➤ Kontrola osvědčení k výkonu zdravotnického povolání bez odborného dohledu

Kontrola proběhla za využití internetového portálu a to registru zdravotnických pracovníků. Všichni splňují příslušnou kvalifikaci a návazně mzdové zařazení bez odborného dohledu.

➤ Kontrola dodržování nemocenského režimu zaměstnance

Nebylo shledáno nedostatků.

➤ Namátková kontrola pokladní hotovosti pokladny hlavní a pokladny nesvéprávných

Účetní stav odpovídal zjištěnému stavu fyzickému.

➤ Kontrola přijatých faktur řada FP2, FP1, faktur vydaných FV1, FV2

Kontrola byla provedena za období 7. a 8. měsíc roku 2013. Kontrola se týkala splatnosti faktur, účtování DPH, náležitosti daňových dokladů. Drobné nedostatky byly odstraněny ještě v průběhu kontroly.

➤ Kontrola praní prádla ve vlastní prádelně

Kontrola se týkala evidence množství vypraného prádla a fakturace ve vedlejší činnosti. Drobné nedostatky byly odstraněny v průběhu kontroly.

➤ Šetření stížnosti na nekvalitní stravu

Z podnětu klientky bylo provedeno šetření k výdeji nekvalitní stravy (ovoce). Stížnost pro prošetření byla vyhodnocena jako neoprávněná.

➤ Čerpání prostředků FKSP

Kontrola byla zaměřena na čerpání fin. prostředků FKSP na dovolenou zaměstnanců a na školu v přírodě. Zjištěné nedostatky byly řešeny vrácením neoprávněně vyplacených příspěvků.

**Vnější kontrola :**

➤ Kontrola nezávislého auditora na dotace z MPSV

Na žádost organizace bylo prověřeno v souladu s požadavky rozhodnutí o přidělení neinvestiční dotace z MPSV, využití a čerpání přidělené dotace.

➤ Kontrola Krajské hygienické stanice Brno

Kontrola proběhla na stravovacím úseku a byla zaměřena na dodržování hygienických předpisů zaměstnanci kuchyně. Současně byla kontrolována byla použitelnost skladových potravin,

➤ Popis průběhu, organizace a zabezpečení inventarizace majetku a závazků

Inventarizace majetku a závazků probíhala v roce 2013 na základě příkazu ředitele č. 50/2013, ve kterém byla stanovena inventarizační komise, průběh inventarizace na jednotlivých úsecích a účtech včetně termínů jejich provedení.

Při inventarizaci majetku k datu 31. 12. 2013 nebyl zjištěn žádný rozdíl mezi účetním a fyzickým stavem majetku.

## 10. ZÁVĚR

Cílem předkládané výroční zprávy bylo přiblížit výsledky naší činnosti v oblasti sociálních služeb a hospodaření organizace za rok 2013.

Podle informací, které obsahuje tento dokument, můžeme konstatovat, že se nám podařilo dosáhnout dobrých výsledků jak v rámci poskytování služeb, tak i hospodaření organizace. V roce 2013 se stabilizovalo hospodaření organizaci a podařilo se rozšířit nabídku sociálních služeb o sociální službu denní stacionář, který byl veřejností pozitivně přijat. Ve vedlejší činnosti jsme nabídli novou službu a to rozvoz obědů do domácností .

Organizace hospodařila v roce 2013 s kladným hospodářským výsledkem ve výši 63 775,-Kč, neměla manko ani škody, nebyly jí uloženy sankce, penále ani pokuty. Závazné ukazatele finančního vztahu ke zřizovateli byly splněny. Realizované akce směřující k zajištění vlastních zdrojů financování přispěly k přebytku v hospodaření naší organizace.

V oblasti poskytování služeb se stále snažíme zkvalitňovat poskytovanou péči. Projevená spokojenost ze strany klientů i širšího okolí a zájem dalších osob o poskytované služby svědčí o dobrém jménu organizace mezi poskytovateli sociálních služeb.

Na závěr bychom rádi poděkovali všem, kteří nám pomáhají v naší činnosti ať už svou vstřícnou aktivitou či dary. Jmenovitě pak děkujeme společnosti Martek Medical, firmě Hartman Rico, Tempos a.s. Břeclav, KOMPAT spol. s.r.o. Poděbrady..... Těšíme se na další spolupráci.